

令和2年版

消 防 年 報



令和2年7月豪雨

日田市内を流れる筑後川が氾濫し浸水した地域の救助に向かう隊員

日田玖珠広域消防組合消防本部

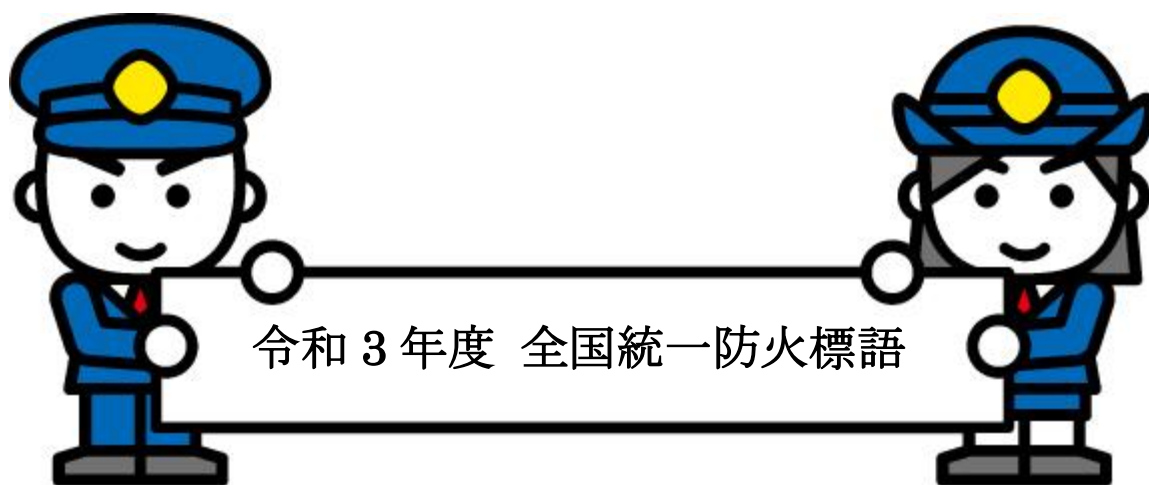
〈令和3年刊行〉

ま え が き

1. この年報は、消防行政の運営上の指針として活用するとともに管内の消防事情を紹介するために編集しました。
2. 統計は原則として暦年ですが、これによらないものについては当該表に記載しています。

令和3年7月

日田玖珠広域消防組合消防本部



「おうち時間

家族で点検

火の始末」

目 次

日田玖珠広域消防組合消防本部庁舎一覧	3
沿 革	6
日田玖珠広域消防組合の沿革	7
管 内 概 況	12
日田玖珠広域消防組合の概要、行政区域図	13
日田玖珠広域消防組合構成市町の概要	14
令和2年中の気象状況	15
総 務 編	16
消防本部組織及び事務分掌表	17
消防署事務分掌表	18
日田玖珠広域消防組合一般会計予算（当初予算）	19
消防相互応援協定	20
職員の配置状況	21
職員の年齢別及び階級別消防職員数	22
職員所持免許・資格状況、圏域内市町別水利状況	23
消防通信網	24
消防車両保有状況	25
基準消防力の充足率、消防車両配置状況	26
消防機械器具等配置状況	27
警 防 編（火災）	28
火災業務の概要	29
令和2年火災統括表	30
火災種別発生件数・火災種別損害額	31
月別火災発生件数・損害額	32
時間別火災発生状況、5ヶ年火災発生件数・損害額の推移	33
原因別火災発生の推移、市町別火災原因状況	34
警 防 編（救急）	35
救急業務の概要	36
事故種別救急出場状況・事故種別救急出場割合	37
市町別救急出場件数及び搬送人員・市町別救急出場件数割合	38
月別救急出場状況	39
5ヶ年救急出場件数の推移・ドクターヘリ出動要請件数	40
署所別救急出場件数及び搬送人員、管外搬送状況	41
救急隊員応急処置件数	42
年齢別・程度別搬送人員	43
時間帯別出場件数	44

警 防 編 (救助)	45
救助業務の概要	46
事故種別救助出場及び活動状況、月別及び署別出場件数	47
5ヶ年救助活動件数の推移、事故種別発生場所別活動件数	48
市町別出場件数・防災ヘリコプター出動件数	49
予 防 編	50
管内各市町別防火対象物の現況	51
中・高層建築物数	52
建築確認同意事務処理状況	53
防火訓練・予防査察実施状況、外郭団体の結成状況	54
防火対象物定期点検報告及び特例認定状況	55
防火クラブ現況	56
予防関係各種届出状況、危険物関係事務処理状況	57
形態別危険物事務処理状況	58
数量別危険物施設設置状況	59
火薬類関係事務処理状況、市町別火薬類関係事務処理状況	60
消 防 団 編	61
管内消防団の組織、日田市・玖珠町・九重町消防団組織	62
管内の消防団員数・消防車両等の現有状況	63



日田玖珠広域消防組合消防本部（日田消防署併設）

- ・所在地 大分県日田市大字渡里 111 番地 1
- ・構造 R C 造 2 階建一部 S 造（耐火）
- ・建築面積 1,928.78 m²
- ・延面積 3,328.56 m²
- ・敷地面積 7,588.00 m²
- ・竣工 平成 28 年 2 月 23 日（新庁舎運用開始）
- ・TEL 0973-24-2204
- ・FAX 0973-28-8119（1F 事務室）
- ・FAX 0973-23-4506（指令室）



玖 珠 消 防 署

- ・所在地 大分県玖珠郡玖珠町大字大隈 226 番地 5
- ・構造 R C 造 2 階建
- ・建築面積 1,122.75 m²
- ・延面積 1,818.66 m²
- ・敷地面積 3,114.25 m²
- ・竣工 平成 26 年 7 月 1 日（庁舎棟運用開始）
- ・TEL 0973-72-2141
- ・FAX 0973-72-5071



日田消防署 大山出張所

- ・所在地 大分県日田市大山町西大山 8899 番地 2
- ・構造 木造 2 階建
- ・建築面積 203.09 m²
- ・延面積 263.12 m²
- ・敷地面積 937.87 m²
- ・竣工 平成 24 年 3 月 7 日
- ・TEL 0973-52-2268
- ・FAX 0973-52-2268



日田消防署 天瀬出張所

- ・所在地 大分県日田市天瀬町桜竹 666 番地 1
- ・構造 木造 2 階建
- ・建築面積 213.15 m²
- ・延面積 255.67 m²
- ・敷地面積 709.00 m²
- ・竣工 平成 23 年 11 月 30 日
- ・TEL 0973-57-3161
- ・FAX 0973-57-3161



玖珠消防署 九重出張所

- ・所在地 大分県玖珠郡九重町大字右田 1322 番地 8
- ・構造 木造一部 2 階建
- ・建築面積 257.18 m²
- ・延面積 272.54 m²
- ・敷地面積 766.77 m²
- ・竣工 平成 23 年 3 月 22 日
- ・TEL 0973-77-6623
- ・FAX 0973-77-6623

浴 革

日田玖珠広域消防組合の沿革

年 月 日	内 容
昭和 44 年 8 月 1 日	日田玖珠広域市町村圏の知事指定を受ける
昭和 45 年 8 月 1 日	日田玖珠広域市町村圏事務組合設立の知事認可を受ける
昭和 46 年 4 月 1 日	日田玖珠広域市町村圏の 1 市 4 町 3 村に対し、消防組織法第 10 条に基づく消防本部及び消防署の政令指定を受ける 日田玖珠広域市町村圏事務組合消防本部発足 消防本部消防長任命 消防本部次席及び日田・玖珠署長任命
6 月 7 日	玖珠消防署用地購入 1,019.10 m ²
7 月 2 日	九重出張所用地購入 372.60 m ²
7 月 9 日	天瀬出張所用地購入 419.00 m ²
9 月 14 日	大山出張所用地購入 485.99 m ²
9 月 30 日	単車(125 cc) 3 台購入 九重・天瀬・大山各出張所配備
10 月 1 日	消防幹部職員 9 名採用 職員数 45 名
10 月 9 日	消防指揮車購入 玖珠消防署配備
11 月 1 日	連絡車購入 消防本部配備
11 月 20 日	オートガイド装置購入 消防本部・日田消防署設置
12 月 1 日	消防職員 35 名採用 職員数 80 名
昭和 47 年 1 月 25 日	消防ポンプ自動車 (B S - I 型) 4 台購入 玖珠消防署及び九重・天瀬・大山各出張所配備
2 月 8 日	救急自動車 (II B 型) 購入 日田消防署配備
2 月 25 日	九重出張所庁舎完成
2 月 28 日	天瀬・大山出張所庁舎完成 玖珠消防署・九重・天瀬・大山各出張所ホースタワー完成
3 月 1 日	広域消防実働開始 職員数 80 名
3 月 16 日	消防無線整備事業完成 基地局 8 移動局 7 携帯局 1 7
3 月 30 日	救急自動車 (II B 型) 損害保険協会寄贈 玖珠消防署配備
3 月 30 日	玖珠消防署庁舎完成
4 月 1 日	職員数 86 名
6 月 22 日	玖珠消防署用地追加購入 593 m ²
7 月 10 日	消防本部兼日田消防署用地購入 3,473 m ²
7 月 29 日	小型動力ポンプ 4 台購入 玖珠消防署・九重・天瀬・大山各出張所配備
10 月 5 日	林野工作車購入 大山出張所配備
11 月 13 日	水槽付消防ポンプ自動車購入 玖珠消防署配備
昭和 48 年 7 月 21 日	日田玖珠広域消防本部庁舎完成
8 月 23 日	消防本部移転
昭和 49 年 3 月 28 日	救急指令装置 (B 型) 購入 日田消防署設置
4 月 1 日	職員数 88 名
5 月 4 日	救急自動車 (II B 型) 日本損害保険協会寄贈 日田消防署配備
昭和 50 年 2 月 5 日	玖珠消防署用地購入 743.35 m ²
昭和 51 年 2 月 12 日	消防指揮車購入 日田消防署配備
3 月 31 日	大分県内全域消防相互応援協定締結
10 月 21 日	広報車購入 玖珠消防署配備

年 月 日	内 容
昭和 52 年 3 月 1 日 6 月 10 日	救助工作車購入 日田消防署配備 広報連絡車 3 台購入 九重・天瀬・大山各出張所配備 軽自動車購入 消防本部配備
昭和 53 年 2 月 20 日 3 月 9 日 3 月 23 日 10 月 16 日	玖珠消防署車庫増築 (365 m ²) 化学消防自動車 (Ⅱ型) 購入 日田消防署配備 救急指令装置 (C 型) 購入 玖珠消防署設置 救助工作車購入 玖珠消防署配備
昭和 54 年 4 月 1 日 7 月 18 日 10 月 8 日 12 月 11 日	職員数 105 名 連絡車更新 日田消防署配備 屈折はしご付消防ポンプ自動車 (3 折 21m) 購入 日田消防署配備 日田消防署車庫増築 (160.8 m ²)
昭和 55 年 1 月 21 日 2 月 20 日 12 月 11 日 12 月 18 日	救急自動車 (Ⅱ B 型) 日本損害保険協会寄贈 日田消防署配備 日田消防署訓練塔完成 (地上高 17m) 消防自動車 (C D - I 型) 更新 日田消防署配備 救急自動車 (Ⅱ B 型) 更新 玖珠消防署配備
昭和 56 年 10 月 2 日 11 月 27 日 11 月 30 日	救急自動車 (Ⅱ B 型) 更新 日田消防署配備 水槽付消防ポンプ自動車更新 玖珠消防署配備 消防ポンプ自動車 (C D - I 型) 購入 玖珠消防署配備
昭和 57 年 8 月 24 日 9 月 27 日 10 月 4 日	消防指揮車更新 玖珠消防署配備 救急自動車 (Ⅱ B 型) (財) 日本消防協会寄贈 玖珠消防署配備 消防自動車 (C D - I 型) 更新 大山出張所配備
昭和 58 年 9 月 2 日 10 月 31 日	連絡車更新 日田消防署配備 消防ポンプ自動車 (C D - I 型) 2 台更新 九重・天瀬出張所配備
昭和 59 年 8 月 27 日 11 月 8 日 11 月 27 日	消防指揮車購入 日田消防署配備 消防ポンプ自動車 (C D - II 型) 更新 日田消防署配備 救急自動車 (Ⅱ B 型) 光会館寄贈 日田消防署配備
昭和 60 年 3 月 25 日 12 月 27 日	救急指令装置 (B 型) 更新 日田消防署配備 救急自動車 (Ⅱ B 型) 光会館寄贈 玖珠消防署配備
昭和 61 年 7 月 25 日 10 月 2 日	訓練塔 (主塔・副塔) 改修工事完了 日田消防署 広域消防発足 15 周年記念行事開催
昭和 62 年 3 月 20 日 3 月 20 日 6 月 10 日 7 月 22 日	八女消防組合 (福岡県) 消防相互応援協定締結 福岡県南広域消防組合 (福岡県) 消防相互応援協定締結 玖珠消防署訓練塔完成 (地上高 17m) 連絡車更新 玖珠消防署配備
昭和 63 年 6 月 25 日 11 月 29 日	連絡車更新 日田消防署配備 消防フェア 日田消防署開催
平成元年 11 月 12 日 11 月 29 日	消防フェア 玖珠消防署開催 防火広報車 (財) 日本防火協会寄贈 日田消防署配備
平成 2 年 2 月 26 日 10 月 20 日 10 月 20 日 11 月 4 日 11 月 9 日	甘木・朝倉広域市町村圏事務組合 (福岡県) 消防相互応援協定締結 阿蘇広域行政事務組合 (熊本県) 消防相互応援協定締結 菊池広域行政事務組合 (熊本県) 消防相互応援協定締結 消防フェア 日田消防署開催 救急自動車 (Ⅱ B 型) 更新 玖珠消防署配備
平成 3 年 2 月 26 日 10 月 7 日 11 月 9 日	救急自動車 (Ⅱ B 型) 日本損害保険協会寄贈 日田消防署配備 潜水器具一式 3 組 喜多村石油株式会社寄贈 日田消防署配備 消防フェア 日田消防署開催

年 月 日	内 容
平成4年 3月4日 4月26日 9月7日 11月14日	救助工作車購入 日田消防署配備 総合防火訓練実施（圏域内関係機関参加） 救急の日フェア 日田消防署開催 消防フェア 玖珠消防署開催
平成5年 8月5日 10月13日 10月29日 12月14日	救急自動車（ⅡB型）（財）日本消防協会寄贈 玖珠消防署配備 救急救命東京研修所入校（1名） 日田玖珠チビッコ消防大会 日田消防署開催 化学消防自動車更新 日田消防署配備
平成6年 8月19日 9月3日 10月5日 11月12日	救急自動車（ⅡB型）高塚愛宕地蔵尊寄贈 天瀬出張所配備 救急自動車（ⅡB型）2台購入 大山・九重出張所配備 救急の日フェア 日田消防署開催 救急救命東京研修所入校（1名） 日田玖珠幼年消防大会 玖珠消防署開催
平成7年 2月28日 6月1日 9月26日 10月4日 10月13日 11月7日	救急波新設 救急自動車（ⅡB型）日田市遊技業組合寄贈 日田消防署配備 第10回大分県消防職員駆伝大会開催（三隈川周回コース） 救急救命九州研修所入校（1名） 救助工作車（Ⅱ型）購入 日田消防署配備 第21回九州地区消防職員駆伝大会開催（三隈川周回コース）
平成8年 4月1日 4月8日 9月1日 11月13日 11月27日	無線中継局（多重）設置 救急救命九州研修所入校（1名） 大分県総合防災訓練（会場：太原グラウンド） 水槽付消防ポンプ自動車・消防ポンプ自動車更新 玖珠消防署配備 潜水器具一式1組 日田すいめいライオンズクラブ寄贈 日田消防署配備
平成9年 3月1日 4月1日 4月29日 5月30日 11月7日	大分県防災航空隊へ職員1名派遣 職員数106名 消防緊急通信指令施設運用開始 安全号（軽自動車）玖珠郡危険物安全協会寄贈 玖珠消防署配備 大分県防災ヘリコプター応援協定 日田玖珠幼年消防大会 日田消防署開催
平成10年 3月17日 4月9日 5月29日 9月1日	救急自動車（高規格）購入 日田消防署配備運用開始 救急救命九州研修所入校（1名） 安全号（普通自動車）日田地区危険物安全協会寄贈 日田消防署配備 消防ポンプ自動車（CD-I型）日本損害保険協会寄贈 日田消防署配備 潜水器具一式2組 玖珠ライオンズクラブ寄贈 玖珠消防署配備
平成11年 4月1日 7月1日 10月1日 10月12日	職員数101名 消防ポンプ自動車更新（CD-I型）大山出張所配備 はしご付消防自動車（35m級）購入 日田消防署配備 救急救命九州研修所入校（1名）
平成12年 4月1日 4月10日 7月6日 10月4日	職員数98名 救急救命九州研修所入校（1名） 消防指揮車更新 玖珠消防署配備 救急救命九州研修所入校（1名）
平成13年 3月1日 5月18日 10月10日 10月22日	救急自動車（高規格・4WD）購入 玖珠消防署配備運用開始 空気充填機購入 玖珠消防署配備 救急救命九州研修所入校（1名） 消防ポンプ自動車（CD-I型・4WD）2台更新 九重・大山出張所配備

年 月 日	内 容
平成 14 年 6 月 20 日	連絡車更新 日田消防署配備
7 月 25 日	消防指揮車更新 日田消防署配備
10 月 31 日	消防ポンプ自動車 (C D - II 型) 更新 日田消防署配備
平成 15 年 6 月 24 日	空気充填機更新 日田消防署配備
7 月 11 日	連絡車 (4 WD) 更新 玖珠消防署配備
11 月 26 日	救急自動車 (2 B 型・4 WD) 更新 日田消防署配備
平成 16 年 4 月 1 日	職員数 98 名
平成 17 年 1 月 14 日	救急自動車 (2 B 型・4 WD) 更新 九重出張所配備
2 月 28 日	救急自動車 (高規格・4 WD) 更新 日田消防署配備
3 月 22 日	市町村合併により、日田玖珠広域行政事務組合へ名称変更
9 月 1 日	甘木朝倉広域隣接常備消防相互応援協定 (再) 田川地区消防組合 (福岡県) 消防相互応援協定締結
平成 18 年 7 月 10 日	防火号 (軽自動車・4 WD) 更新 日田消防署配備
平成 19 年 3 月 31 日	日田玖珠広域行政事務組合解散
4 月 1 日	日田玖珠広域消防組合発足
12 月 1 日	田川地区隣接消防応援協定 (再)
平成 20 年 4 月 1 日	職員数 99 名
12 月 16 日	救命用ゴムボート一式 玖珠ライオンズクラブ寄贈 玖珠消防署配備
平成 21 年 4 月 1 日	久留米広域消防本部 (福岡県) 消防相互応援協定締結
平成 22 年 2 月 15 日	指令台一部改修、携帯・I P 電話位置情報システム導入
2 月 24 日	救助工作車 (II 型・4 WD) 更新 玖珠消防署配備
2 月 29 日	救急自動車 (高規格・4 WD) 2 台更新 天瀬・大山各出張所配備
3 月 25 日	救急自動車 (高規格・4 WD) 更新 日田消防署配備
4 月 1 日	職員数 102 名
9 月 24 日	資機材搬送車 (4 WD) 購入 日田消防署配備
12 月 2 日	玖珠消防署用地購入 725 m ²
平成 23 年 2 月 18 日	救急自動車 (高規格・4 WD) 更新 九重出張所配備
3 月 14 日	東日本大震災へ緊急消防援助隊派遣 (22 日まで 延べ 2 隊 6 名)
3 月 22 日	九重出張所庁舎新築
3 月 25 日	大山出張所用地購入 450.9 m ²
3 月 31 日	天瀬出張所用地購入 709.0 m ²
4 月 1 日	職員条例定数の改正 (120 名体制)
9 月 20 日	化学消防自動車 (R - II A 型・4 WD) 更新 日田消防署配備
10 月 27 日	連絡車購入 日田消防署配備
11 月 21 日	消防ポンプ自動車 (C D - I 型・4 WD) 更新 玖珠消防署配備
11 月 30 日	天瀬出張所庁舎新築
平成 24 年 3 月 7 日	大山出張所庁舎新築
3 月 30 日	大分県常備消防相互応援協定 (再)
4 月 1 日	職員数 106 名
10 月 25 日	救急自動車 (高規格・4 WD) 1 台 上野公園病院寄贈 日田消防署配備 救急自動車 (高規格・4 WD) 1 台 J A 大分寄贈 日田消防署配備
平成 25 年 4 月 1 日	職員数 111 名
平成 26 年 2 月 18 日	消防指揮車 (4 WD) 更新 総務省消防庁貸与 玖珠消防署配備
3 月 7 日	救助工作車 (II 型・4 WD) 更新 日田消防署配備
4 月 1 日	職員数 111 名 (再任用職員 1 名含む)
7 月 1 日	玖珠消防署庁舎棟新築 (庁舎棟運用開始)
10 月 1 日	玖珠消防署訓練棟、副訓練棟、油脂庫新築
10 月 31 日	水槽付ポンプ自動車 (II 型・4 WD) 更新 玖珠消防署配備

年 月 日	内 容
平成 27 年 2 月 10 日 3 月 1 日 4 月 1 日 10 月 23 日	消防指揮車（4WD）（株）光会館寄贈 日田消防署配備 高速自動車道等における消防相互応援協定（再） 職員数 112 名 大分県鉄道消防連絡会 設置
平成 28 年 2 月 15 日 2 月 23 日 3 月 1 日 4 月 1 日 4 月 14 日 ～16 日 4 月 5 日 8 月 18 日	救急自動車（高規格・4WD）更新 玖珠消防署配備 消防本部及び日田消防署庁舎運用開始 消防救急デジタル無線及び高機能消防指令システム運用開始 菊池広域連合（熊本県）常備消防相互応援協定 再締結 職員数 118 名 熊本地震 熊本県上益城郡へ緊急消防援助隊派遣（延べ 2 隊 7 名） 阿蘇広域行政事務組合（熊本県）常備消防相互応援協定 再締結 消防ポンプ自動車（CD - I 型 4WD）更新 日田消防署配備
平成 29 年 3 月 22 日 4 月 1 日 7 月 5 日 10 月 25 日 12 月 13 日 12 月 21 日	広報連絡車更新 日田消防署配備 職員数 117 名 平成 29 年九州北部豪雨（緊急消防援助隊受援 延べ 35 隊 108 名） 消防活動用ドローン 日田ライオンズクラブ寄贈 日田消防署配備 消防ポンプ自動車（CD - I 型 4WD）更新 九重出張所配備 救急自動車（高規格・4WD）更新 日田消防署配備
平成 30 年 3 月 16 日 4 月 1 日 7 月 25 日 ～8 月 1 日 8 月 28 日 9 月 5 日	人員搬送車（4WD）更新 日田消防署配備 職員数 118 名 西日本豪雨 広島県安芸郡へ緊急消防援助隊派遣（延べ 3 隊 15 名） 救急自動車（高規格・4WD）更新 九重出張所配備 救急自動車（高規格・4WD）更新 玖珠消防署配備
平成 31 年 3 月 14 日 3 月 28 日 4 月 1 日	広報連絡車（4WD）更新 玖珠消防署配備 津波・大規模風水害対策車(4WD・総務省消防庁無償貸与) 日田消防署配備 小型水陸両用バギー（水陸両用・総務省消防庁無償貸与）日田消防署配備 職員数 119 名
令和 2 年 1 月 30 日 3 月 5 日 4 月 1 日 7 月 4 日 ～7 日 12 月 8 日	高機能救命ボート（総務省消防庁無償貸与）日田消防署配備 消防ポンプ自動車（CD - I 型 4WD）更新 大山出張所配備 職員数 117 名 令和 2 年 7 月豪雨 熊本県人吉市へ緊急消防援助隊派遣(延べ 4 隊 14 名) 子供用ライフジャケット 40 着 ライオンズクラブ国際協会 337-B 地区寄贈 日田消防署、玖珠消防署配備
令和 3 年 2 月 4 月 1 日	梯子付消防自動車更新（屈折式 25m 級）日田消防署配備 職員数 116 名

管内概況

(令和3年3月31日現在)

本 部 位 置 (WGS) 北緯 33° 20′ 05″ 東経 130° 55′ 70

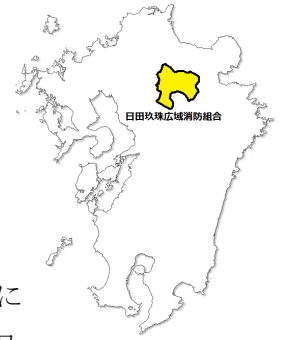
管 轄 面 積 1,224 km²

管 内 世 帯 数 37,914 世帯

管 内 人 口 87,255 人

日田玖珠広域消防組合の概要

日田玖珠広域消防組合は、九州北部のほぼ中央部、大分県北西部に位置し、昭和46年4月1日に日田市を中心に1市4町3村で構成され、複合的一部事務組合とし日田玖珠広域市町村圏事務組合として発足した。平成17年3月22日、日田市郡合併に伴い1市2町の構成となり、名称も日田玖珠広域行政事務組合と変更されたが、平成19年3月31日同組合を解散し、同年4月1日消防業務のみの日田玖珠広域消防組合として新たに発足した。



管轄面積は、1,224 km²、総人口は令和3年3月31日現在 87,255 人で減少傾向にある。管轄地域の約80%は森林であり、その大部分は杉・檜の人工林である。日本三大美林の一つにあげられる日田杉を産出しており、日田杉を使った「建築用材」「日田げた」の生産等の木材関連産業は、基幹産業の一つになっている。

日田玖珠地方は、山紫水明・風光明媚な観光地であり、日田市では毎年5月20日過ぎの土曜、日曜日に「川開き観光祭」が開催され、昼は市民芸能隊で賑わい、夜は西日本最大級の花火大会が清流三隈川で催され、2日間で約20万人の観光客が訪れる。また、毎年7月20日過ぎの土曜、日曜日には平成29年に「ユネスコ無形文化遺産」にも登録された「日田祇園祭」が開催される。

一方、玖珠地方では、玖珠町で5月5日「日本童話祭」が開催され、ジャンボ鯉のぼりや童話の里の主人公に仮装したパレードが町内を練り歩くなどの催しが行われ約5万人の観光客が訪れる。また、九重町では、平成18年秋に完成した高さ日本一の歩道専用の吊り橋「九重」夢“大吊橋”がある。九州の最高峰のくじゅう連山では、山開きが毎年6月第1日曜日にあり、全国から大勢の登山客が訪れる。

本 部 位 置	(WGS) 北緯 33° 20′ 05″	東経 130° 55′ 70″
広 狭	東西 45.9 km	南北 48.0 km
面 積	1,224 km ²	

日田玖珠広域消防組合行政区域図



日田玖珠広域消防組合構成市町の概要

(1) 面積・人口・世帯数

令和3年3月31日現在

管轄別	市・町別	人口(人)	割合(%)	男(人)	女(人)	世帯数	割合(%)	面積	割合(%)
日田消防署管内	日田市	63,434	72.70	30,078	33,356	27,413	72.30	666.03	54.41
	小計	63,434	72.70	30,078	33,356	27,413	72.30	666.03	54.41
玖珠消防署管内	玖珠町	14,795	16.96	7,117	7,678	6,609	17.43	286.6	23.42
	九重町	9,026	10.34	4,323	4,703	3,892	10.27	271.37	22.17
	小計	23,821	27.30	11,440	12,381	10,501	27.70	557.97	45.59
合計		87,255	100.00	41,518	45,737	37,914	100.00	1,224.00	100.00

(2) 人口の推移

年次	平成29年度	平成30年度	平成31年度 令和元年度	令和2年度	令和3年度	前年比
日田市	67,602	66,171	65,225	64,356	63,434	-922
玖珠町	15,954	15,450	15,184	15,068	14,795	-273
九重町	9,804	9,599	9,462	9,262	9,026	-236
計	93,360	91,220	89,871	88,686	87,255	-1,431

(3) 世帯数の推移

年次	平成29年度	平成30年度	平成31年度 令和元年度	令和2年度	令和3年度	前年比
日田市	27,213	27,246	27,294	27,381	27,413	32
玖珠町	6,700	6,569	6,525	6,626	6,609	-17
九重町	3,898	3,887	3,902	3,904	3,892	-12
計	37,811	37,702	37,721	37,911	37,914	3

令和2年中の気象状況

当地域は、日田市夜明ダム付近の標高38mの最低地から最も高い九重連山の1,791mの間にあり、急峻な山岳地帯や高原・盆地があり、気象は内陸性気候に属している。

		令和2年												
		年	1月	2月	3月	4月	5月	6月	7月	8月	9月	10月	11月	12月
気温 (°C)	平均気温	15.8	6.7	6.9	10.0	12.0	19.7	24.3	24.8	28.1	22.8	16.8	12.4	4.5
	最高気温	37.2	19.7	19.9	21.8	25.1	31.0	33.7	33.1	37.2	35.4	28.1	26.5	16.4
	最低気温	-5.2	-3.1	-4.4	-2.6	-0.1	7.2	14.8	17.9	21.3	10.6	5.2	0.3	-5.2
湿度 (%)	平均湿度	75.2	79.0	74.4	71.9	62.9	69.5	75.6	86.8	74.2	79.4	74.8	78.2	75.9
	最低湿度	7.0	33.7	16.2	8.9	7.0	10.8	16.7	43.9	20.1	23.7	26.1	22.6	32.8
風速 (m/s)	平均風速	1.6	1.4	1.5	1.6	1.7	1.7	1.6	1.8	1.3	1.9	1.5	1.4	1.3
	最大瞬間風速	24.8	18.0	13.9	15.6	13.6	14.4	12.6	15.0	17.6	24.8	15.8	11.6	17.9
降雨量 (mm)	1日最高	220.0	19.0	30.0	28.0	20.0	41.5	67.0	220.0	40.0	75.5	43.0	23.0	14.0
	総雨量	2257.0	89.0	94.0	98.5	63.0	128.0	365.0	969.0	73.5	224.0	74.5	43.5	35.0
気圧 (hPa)	平均気圧	1005.9	1010.3	1013.1	1006.6	1006.2	1001.0	997.4	999.7	1000.9	1000.9	1007.7	1013.1	1013.6
	最高気圧	1030.1	1026.5	1027.1	1020.8	1016.6	1013.3	1007.7	1012.7	1013.4	1014.4	1022.3	1027.5	1030.1
	最低気圧	969.5	991.1	997.4	988.4	990.8	987.5	986.3	989.9	999.3	969.5	997.7	999.1	997.6

総務編

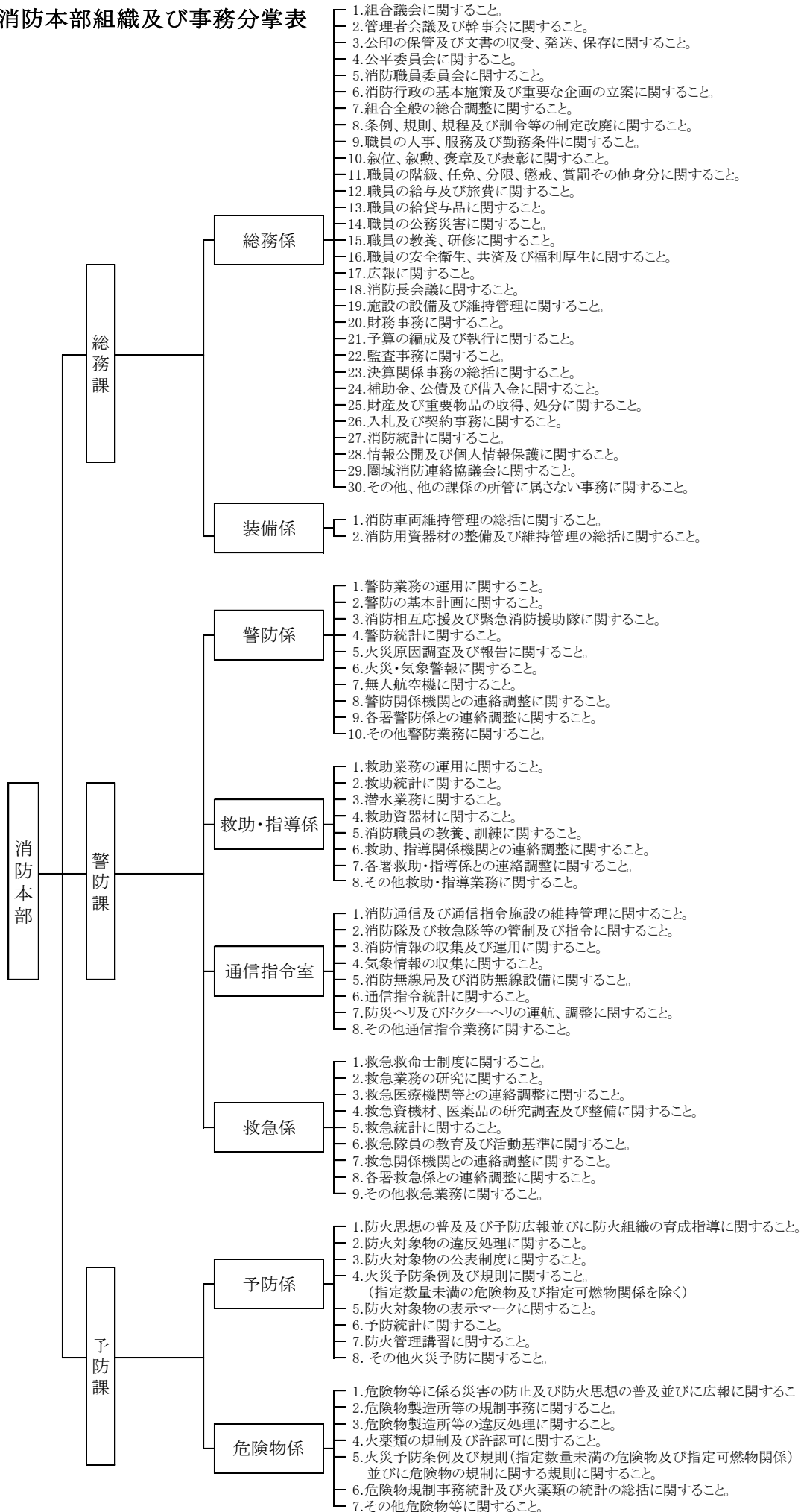
(令和3年4月1日現在)

構成市町 1市2町

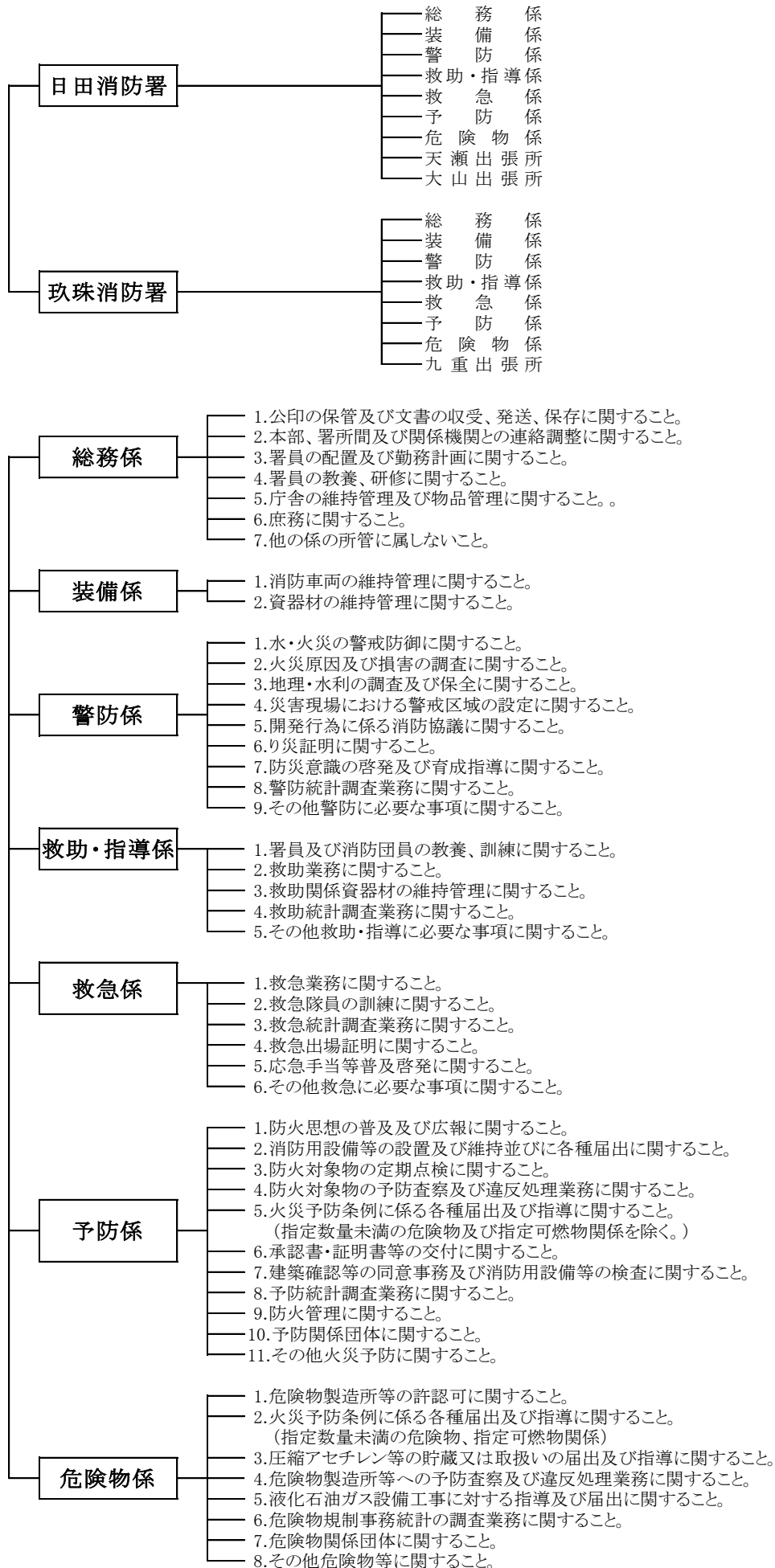
組織 1本部2署3出張所

職員数 条例定数120名 現在数116名

消防本部組織及び事務分掌表



消防署事務分掌表



日田玖珠広域消防組合一般会計予算(当初予算)

(歳入)

令和3年4月1日現在(単位:千円)

款	項	令和2年度	令和3年度
1. 分担金及び負担金	1. 負担金	1,163,086	1,038,828
2. 使用料及び手数料	1. 使用料	12	12
	2. 手数料	385	316
3. 財産収入	1. 財産運用収入	309	247
4. 繰入金	1. 基金繰入金	130,691	21,751
5. 繰越金	1. 繰越金	1	1
6. 諸収入	1. 雑収入	15,228	9,404
7. 広域債	1. 広域債	137,300	49,000
8. 国庫支出金	1. 国庫補助金	0	15,081
歳入合計		1,447,012	1,134,640

(歳出)

令和3年4月1日現在(単位:千円)

款	項	令和2年度	令和3年度
1. 議会費	1. 議会費	683	657
2. 総務費	1. 総務管理費	1,354,148	1,035,102
	2. 監査委員費	1,117	1,109
3. 消防費	1. 消防費	41,589	41,844
4. 公債費	1. 公債費	48,975	55,428
5. 予備費	1. 予備費	500	500
歳出合計		1,447,012	1,134,640

常 備 消 防 相 互 応 援 協 定

常備消防相互応援協定は、大分県内全消防本部（局）と締結しており、更に当本部は福岡県と熊本県との県境を有することから、両県の隣接するすべての消防本部とも応援協定を締結している。

高速自動車道関係の相互応援協定では、平成2年の福岡県側から日田ICまでの大分自動車道開通に合わせて福岡県甘木・朝倉消防本部と締結し、大分県内では大分自動車道の全線開通、東九州自動車道の開通に合わせて、ICを有する県内各消防本部（局）を加えながら締結している。

また、大分県防災ヘリコプターに関する応援協定も締結している。

締結状況

協 定 先	協定内容	締 結 年 月 日
八女地区消防組合（福岡県）	消防業務	昭和62年 3月20日
大分県防災ヘリコプター	〃	平成 9年 5月30日
甘木・朝倉広域市町村圏事務組合（福岡県） (再締結)	〃	平成17年 3月22日
田川地区消防組合（福岡県） (再締結)	〃	平成19年12月 1日
久留米広域消防本部（福岡県）	〃	平成21年 4月 1日
大分県内全消防本部（再締結）	〃	平成24年 3月30日
高速自動車道等における消防相互応援協定（大分県） (再締結)	〃	平成27年 3月 1日
菊池広域連合（熊本県） (再締結)	〃	平成28年 3月 1日
阿蘇広域行政事務組合（熊本県） (再締結)	〃	平成28年 4月 5日

職員の配置状況

(令和3年4月1日現在)

階級等													事務職員		計	
		消防監	消防司令長	消防司令	消防司令補	消防士長	消防副士長	消防士	実員	兼務						
消防本部	消防長	1												1		
	総務課	課長		1										1		
		総務係			1					1			2	4		
	警防課	装備係				(1)									(1)	
		課長		1										1		
		警防係			1									1		
		救助・指導係				(1)									(1)	
	予防課	通信指令室			1					7				8		
		救急係				(1)									(1)	
		課長	(1)												(1)	
		予防係			1					1				2		
		危険物係			1		1							2		
	大分県防災航空隊派遣					1							1			
	新採用職員										5		5			
	小計	1	(1)	2	5	(3)	2	0	0	9	0	5	2	26	(4)	
日田消防署	署長		1											1		
	副署長				(3)										(3)	
	総務係				(1)	1		1	2		2		6	(1)		
	装備係				(1)	1			3		1		5	(1)		
	警防係				(1)	1		2	6		2		11	(1)		
	予防係				(1)				4	(1)	2		6	(2)		
	危険物係				(1)		(1)	1	2		1		4	(2)		
	救助・指導係			1		1		1	4				7			
	救急係			1		1		2	6		3		13			
		天瀬出張所														
		大山出張所														
	小計	0	0	1	2	(8)	5	(1)	7	27	(1)	11	0	53	(10)	
玖珠消防署	署長		1											1		
	副署長				(3)										(3)	
	総務係			1		1			2				4			
	装備係				(1)	1					1		2	(1)		
	警防係			1		1		1	5				8			
	予防係			1		1			2		2		6			
	危険物係				(1)	1			2		1		4	(1)		
	救助・指導係			1				2	1		1		5			
	救急係			1		1		2	1		1		6			
	九重出張所			1									1			
	小計	0	0	1	6	(5)	6	0	5	13	0	6	0	37	(5)	
合計		1	(1)	4	13	(16)	13	(1)	12	49	(1)	22	2	116	(19)	

()内は兼務職員、本部日勤職員を本部職員としてカウントする。

*再任用3人は含まず

職員の年齢別及び階級別消防職員数

令和3年4月1日現在

	消 防 監	消 防 司 令 長	消 防 司 令	消 防 司 令 補	消 防 士 長	消 防 副 士 長	消 防 士	市 か ら の 派 遣	計
18歳									0
19歳							1		1
20歳							1		1
21歳							3		3
22歳							5		5
23歳							4		4
24歳							5		5
25歳							2		2
26歳						4	1		5
27歳						7			7
28歳						10			10
29歳						9			9
30歳						4			4
31歳						5			5
32歳					1	5			6
33歳					4	4			8
34歳					2	1			3
35歳					1				1
36歳					3				3
37歳					1				1
38歳				5					5
39歳				4					4
40歳				1				1	2
41歳									0
42歳				2					2
43歳				1					1
44歳									0
45歳			1						1
46歳			1						1
47歳								1	1
48歳			4						4
49歳			4						4
50歳									0
51歳									0
52歳			1						1
53歳									0
54歳			1						1
55歳		1	1						2
56歳	1	1							2
57歳		1							1
58歳									0
59歳		1							1
60歳									0
61歳									0
62歳									0
63歳									0
計	1	4	13	13	12	49	22	2	116

* 再任用3人は含まず

職 員 所 持 免 許 ・ 資 格 状 況

(令和3年4月1日現在)

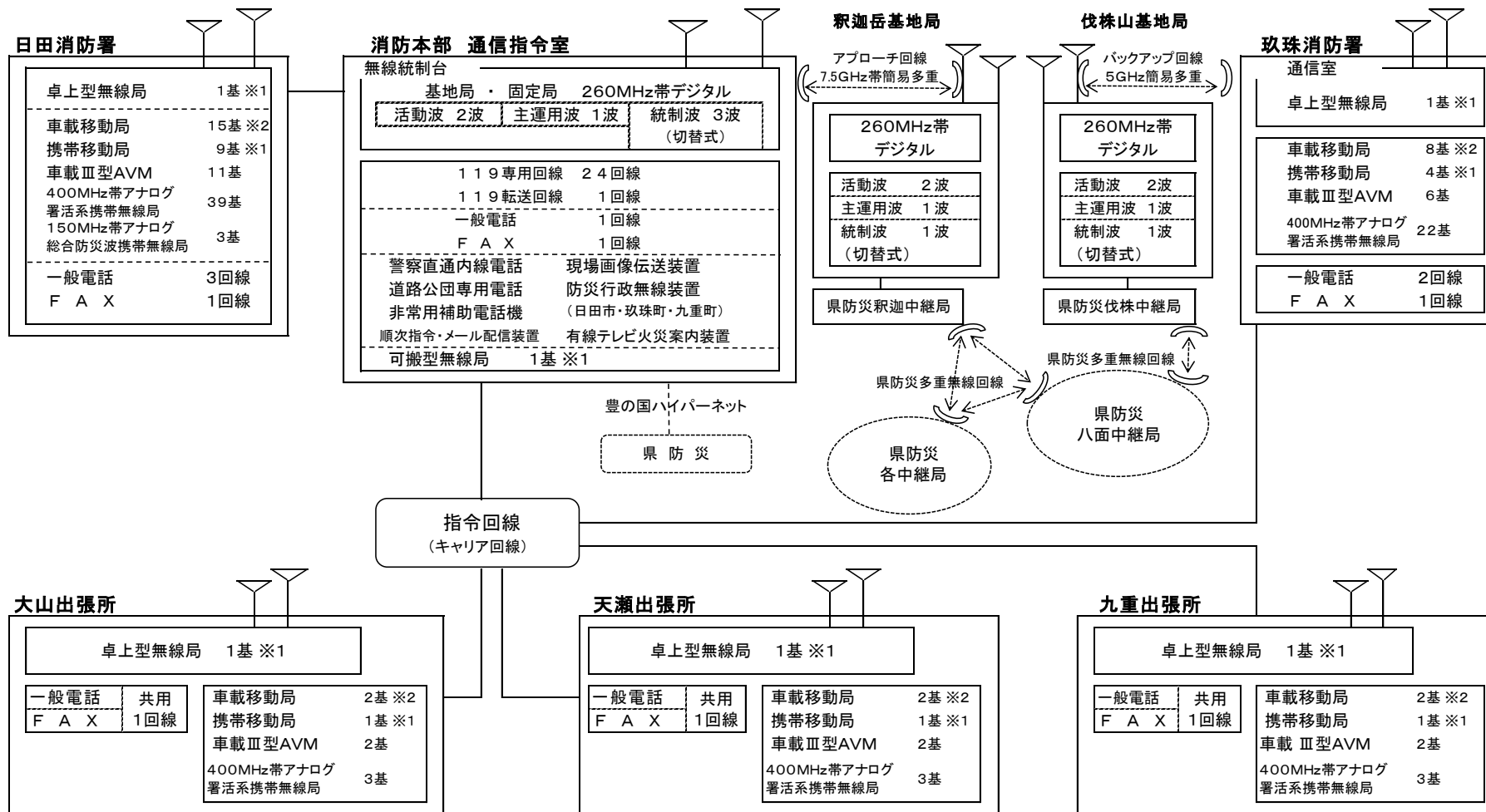
免許・資格	人 数	合 計	消 防 監	消 防 司 令 長	消 防 司 令	消 防 司 令 補	消 防 士 長	消 防 副 士 長	消 防 士
救 急 救 命 士		41	0	1	3	4	6	16	11
救 急 科 等		54	1	3	10	8	6	26	0
自動車運転免許	大 型	80	1	2	8	10	12	43	4
	中 型 11t 限 定	9	0	0	0	0	0	5	4
	中 型 8t 限 定	11	0	2	5	3	0	0	1
	準 中 型 7.5t 限 定	0	0	0	0	0	0	0	0
	準 中 型 5 t 限 定	3	0	0	0	0	0	0	3
	普 通	11	0	0	0	0	0	1	10
第 2 級 陸 上 特 殊 無 線		110	1	4	13	13	12	49	18
応 急 手 当 指 導 員		46	1	4	12	9	6	14	0
玉掛け、巻上機、小型移動式クレーン		51	1	1	6	7	7	28	1
予防技術資格者	査 察	14	1	1	3	3	0	6	0
	設 備	8	1	1	3	3	0	0	0
	危 険 物	11	1	1	2	3	0	3	1
小 型 船 舶 操 縦 士		23	1	1	4	5	6	5	1
潜 水 士		41	1	2	8	9	4	17	0
衛 生 管 理 者		7	0	2	0	2	2	1	0

管 内 市 町 別 水 利 状 況 (水 利 基 準 適 合)

(令和3年4月1日現在)

区 分	地 区	日田消防署管内		玖珠消防署管内		計
		日田市		玖珠町	九重町	
消 火 栓		1,410		318	216	1,944
防 火 水 槽		513		125	83	721
そ の 他 の 水 利		46			7	53
計		1,969		443	306	2,718

消 防 通 信 網



※1無線局 実装周波数	260MHzデジタル	活動波 2波・主運用波 7波・統制波 1波	
※2無線局 実装周波数	260MHzデジタル	活動波 2波・主運用波 7波・統制波 1波	150MHzアナログ 総合防災波1波

消防車両保有状況

令和3年4月1日 現在

所 属	種 別	登 録 番 号	購 入 年 月 日	車 種	型 式	備 考
日 田 消 防 署	消防ポンプ自動車	大分 800 す 30-38	平成28年8月10日	日 野	TKG-XZU685M	CD-I 4WD
	〃	大分 800 さ 1 64	平成11年6月24日	いすゞ	KC-NKS71GR	CD-I 4WD
	化学消防自動車	大分 800 は 8-23	平成23年9月20日	いすゞ	PDG-FSS90S2	R-II A型 4WD
	屈折梯子付消防自動車	大分 800 は 1425	令和3年2月8日	日 野	2PG-FH1AGA改	25m級
	救助工作車	大分 830 も 1-19	平成26年3月7日	日 野	SDG-GX7JGAA改	II型 4WD
	高規格救急自動車	大分 830 さ 99-48	平成24年10月25日	トヨタ	CBF-TRH226S	高規格 4WD
	〃	大分 830 み 1-19	平成24年10月25日	トヨタ	CBF-TRH226S	高規格 4WD
	〃	大分 800 す 38-10	平成30年1月10日	トヨタ	CBF-TRH226S	高規格 4WD
	指揮車	大分 830 す 5-27	平成27年1月30日	三 菱	DBA-CV5W	4WD
	人員搬送車	大分 800 す 39-21	平成30年3月16日	トヨタ	CBF-TRH228B	4WD 乗車定員14
	津波・大規模風水害 対策車	大分 800 は 12-74	平成31年3月28日	いすゞ	2PG-FTS90S2改	消防庁無償貸与
	小型水陸両用パギー	日田市 わ 23-75	平成31年3月28日	ア-ゴ		消防庁無償貸与
	広報連絡車	大分 800 す 34-00	平成29年3月17日	日 産	DBA-NT32	4WD
	資機材搬送車	大分 800 さ 96-74	平成22年9月24日	いすゞ	BKG-NLS85AR	普通貨物 4WD
	その他の車両	大分 501 さ 7-10	平成22年8月19日	日 産	DBA-AK12	小型乗用
その他の車両	大分 300 は 72-21	平成23年10月27日	トヨタ	DAA-ZVW30	普通乗用	
その他の車両	大分 480 い 88-05	平成18年7月10日	ダイハツ	GBD-330V	軽貨物 4WD	
天 瀬 出張所	消防ポンプ自動車	大分 800 さ 31-30	平成13年10月22日	いすゞ	KK-NKS71GAR	CD-I 4WD
	高規格救急自動車	大分 800 さ 93-13	平成22年2月19日	トヨタ	CBF-TRH226S	高規格 4WD
大 山 出張所	消防ポンプ自動車	大分 800 す 48-52	令和2年3月10日	いすゞ	2PG-NMS88AN	CD-I 4WD
	高規格救急自動車	大分 800 さ 93-14	平成22年2月19日	トヨタ	CBF-TRH226S	高規格 4WD

所 属	種 別	登 録 番 号	購 入 年 月 日	車 種	型 式	備 考
玖 珠 消 防 署	消防ポンプ自動車	大分 800 す 2-71	平成23年11月18日	日 野	SKG-XZU685M	CD-I 4WD
	水槽付ポンプ自動車	大分 800 は 9-83	平成26年10月29日	日 野	SDG-GX7JGAA改	II型 4WD
	救助工作車	大分 800 は 7-38	平成22年2月24日	日 野	BDG-GX7JGWA改	II型 4WD
	高規格救急自動車	大分 830 す 16-01	平成28年1月27日	トヨタ	CBF-TRH226S	高規格 4WD
	〃	大分 800 す 41-48	平成30年9月5日	トヨタ	CBF-TRH226S	高規格 4WD
	指揮車	大分 800 す 16-15	平成26年2月18日	トヨタ	CBA-URJ202W	消防庁無償貸与
	広報連絡車	大分 800 す 44-18	平成31年3月14日	トヨタ	DBE-NCP165V	4WD
	その他の車両	大分 480 く 15-00	平成22年7月28日	スズキ	EBD-DA64V	軽貨物 4WD
九 重 出張所	消防ポンプ自動車	大分 800 す 37-88	平成29年12月19日	日 野	TKG-XZU685M	CD-I 4WD
	高規格救急自動車	大分 800 す 41-34	平成30年8月28日	トヨタ	CBF-TRH226S	高規格 4WD

消防力の整備指針に対する充足率

項目	基準数	現有	充足率(%)
署数	2	2	100
消防ポンプ自動車	7	7	100
梯子付消防自動車	2	1	50
化学消防自動車	1	1	100
救助工作車	2	2	100
救急自動車	8	8	100

※上記以外に地域の実情を勘案し、3出張所を設置している。

消防車両配置状況

(単位:台)

種別	場所					計
	日田消防署	玖珠消防署	天瀬出張所	大山出張所	九重出張所	
消防ポンプ自動車	2	1	1	1	1	6
水槽付ポンプ自動車		1				1
屈折梯子付消防自動車	1					1
化学消防自動車	1					1
救助工作車	1	1				2
指揮車	1	1				2
広報連絡車	1	1				2
高規格救急自動車	3	2	1	1	1	8
資機材搬送車	1					1
その他の車両	6	1				7
計	17	8	2	2	2	31

消防機械器具等配置状況

(令和3年4月1日現在)

\	日田 消防署	玖珠 消防署	天瀬 出張所	大山 出張所	九重 出張所	計	
空 気 呼 吸 器	21	11	2	2	2	38	
空 気 ボンベ	鋼 製	3	3	1	0	1	8
	複 合	33	19	2	4	3	61
潜 水 器 具	8					8	
潜 水 用 空 気 ボンベ	15					15	
酸 素 ボンベ	24	26	3	3	7	63	
消 防 ホース (65mm)	72	36	16	8	5	137	
消 防 ホース (50mm)	79	69	19	14	19	200	
消 防 ホース (40mm)	23	34	6	3	5	71	
小 型 動 力 消 防 ポンプ	4	1	1	1	1	8	
ジ ェ ッ ト シ ュ ー タ ー	20	10	3	4	6	43	
ウ ォ ー タ ー チ ャ ー ジ ャ ー	2	1		1	1	5	
救 命 索 発 射 銃	1	1				2	
エ ン ジ ン カ ッ タ ー	1	1				2	
チ ェ ン ソ ー	4	2	1	1	1	9	
削 岩 機	1					1	
F R P ボ ー ト	1					1	
救 命 ボ ー ト (ゴ ム 製)	2	1				3	
高 機 能 救 命 ボ ー ト	1					1	
船 外 機 (30馬力)	1					1	
船 外 機 (20馬力)	2					2	
船 外 機 (2馬力)	1					1	
大 型 油 圧 救 助 器 具	1	1				2	
マ ッ ト 型 空 気 ジャ ッ キ	1	1				2	
溶 断 器	1	1				2	
可 燃 性 ガ ス 測 定 器	2	1				3	
送 排 風 機	2	1				3	
空 気 充 填 機	1	1				2	
ポ ー タ ブ ル 発 電 機	1	3	1	2	2	9	

警 防 編 (火災)

(令和2年1月1日～令和2年12月31日)

火災件数 31 件

焼損面積 (建物) 1,340 m² (床面積)

焼損面積 (林野) 116 a

損 害 額 46,980 千円

火災業務の概要

日田玖珠広域消防組合消防本部管内の令和2年中の火災件数は31件で、火災種別で見ると、建物火災19件、林野火災4件、車両火災2件、その他火災6件となっている。令和元年と比較すると、火災件数は17件減少しており、火災種別では、建物火災が7件、林野火災が3件、車両火災が6件、その他火災が1件減少している。

[火災損害状況]

令和2年中の総損害額は46,980千円で、令和元年と比較すると、113,302千円減少している。火災件数の減少に伴い、損害額も減少した形となる。

損害額の割合を火災種別で見ると、建物火災が総損害額の61%を占め、以下林野火災13%、車両火災7%、その他火災19%となる。

焼損面積を令和元年と比較すると、建物火災の焼損床面積は951㎡減少し、焼損表面積は55㎡増加している。林野火災の焼損面積は61a増加している。

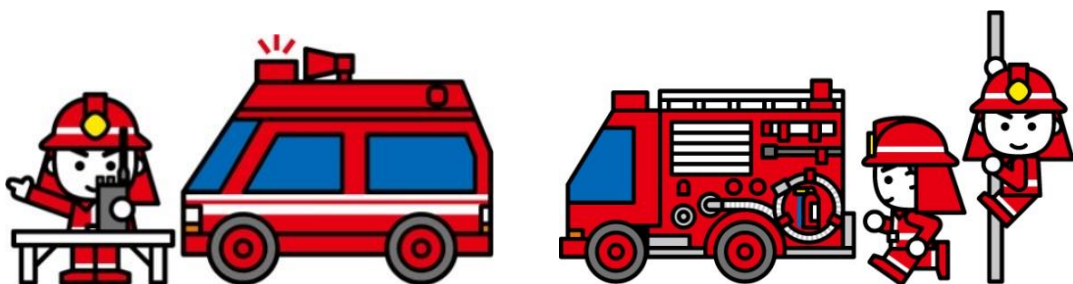
(単位：千円)

損害額区分	令和2年	令和元年
建物	36,674	154,607
林野	124	290
車両	2,008	4,959
その他	8,174	426
総損害額	46,980	160,282

※損害額は統計上の計算に基づいた額

[出火原因状況]

出火原因別に見ると、火入れが3件、ストーブ、電気機器、配線器具、マッチ・ライター、たき火がそれぞれ2件となっており、「失火」によるものが出火原因の上位を占めている。

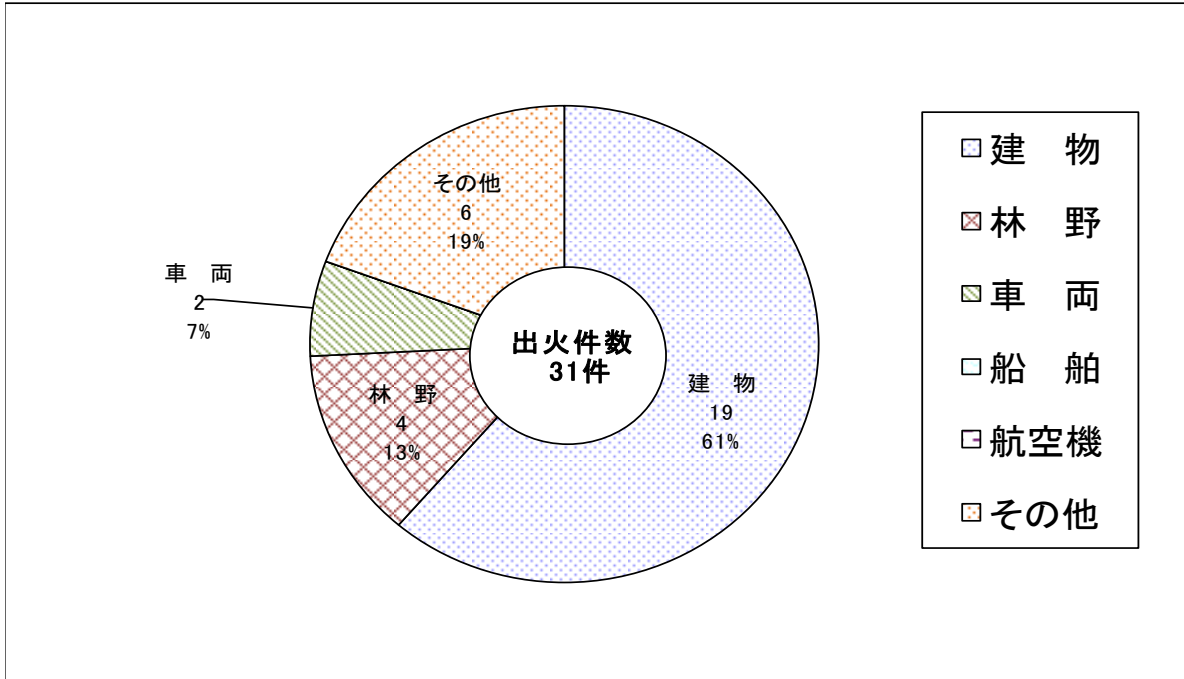


令和 2 年 火 災 統 括 表

区 分		令和2年	日田消防署		玖珠消防署		令和元年	増減比		
			日田市	玖珠町	九重町					
出 火 件 数	合 計	31	19	19	12	6	6	48	△ 17	
	建 物	19	11	11	8	3	5	26	△ 7	
	林 野	4	1	1	3	2	1	7	△ 3	
	車 両	2	1	1	1	1	0	8	△ 6	
	船 舶	0	0	0	0	0	0	0	0	
	航空機	0	0	0	0	0	0	0	0	
	その他	6	6	6	0	0	0	7	△ 1	
焼 損 棟 数	合 計	25	14	14	11	6	5	34	△ 9	
	住 家	全 焼	3	2	2	1	1	0	3	0
		半 焼	0	0	0	0	0	0	0	0
		部 分	2	0	0	2	1	1	3	△ 1
		ぼ や	3	1	1	2	1	1	3	0
	非 住 家	全 焼	4	2	2	2	1	1	13	△ 9
		半 焼	2	2	2	0	0	0	3	△ 1
		部 分	8	5	5	3	2	1	3	5
ぼ や		3	2	2	1	0	1	6	△ 3	
罹災世帯 及び人員	世 帯	8	3	3	5	3	2	9	△ 1	
	人 員	21	8	8	13	8	5	16	5	
死 傷 者	死 者	1	1	1	0	0	0	0	1	
	負傷者	2	2	2	0	0	0	3	△ 1	
焼 損 面 積	建 物	床面積(m ²)	1,340	937	937	403	307	96	2,291	△ 951
		表面積(m ²)	67	32	32	35	35	0	12	55
	林 野(a)	116	4	4	112	38	74	55	61	
損 害 額 (千円)	建 物	合 計	36,674	19,156	19,156	17,518	16,309	1,209	154,607	△ 117,933
		建 物	29,261	14,631	14,631	14,630	13,998	632	125,308	△ 96,047
		内 容 物	7,413	4,525	4,525	2,888	2,311	577	29,299	△ 21,886
	林 野	124	1	1	123	123	0	290	△ 166	
	車 両	2,008	1,808	1,808	200	200	0	4,959	△ 2,951	
	船 舶	0	0	0	0	0	0	0	0	
	航空機	0	0	0	0	0	0	0	0	
その他	8,174	8,174	8,174	0	0	0	426	7,748		
合 計	46,980	29,139	29,139	17,841	16,632	1,209	160,282	△ 113,302		

火災種別発生件数

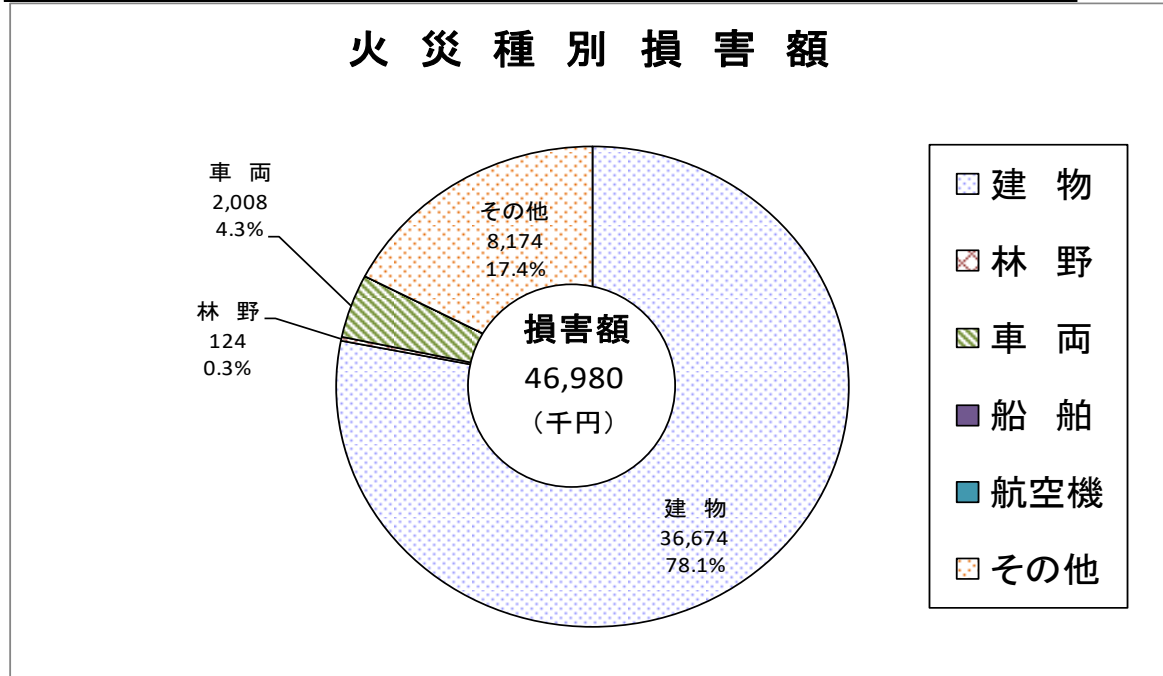
	合計	建物	林野	車両	船舶	航空機	その他
出火件数	31	19	4	2	0	0	6
割合	100%	61%	13%	7%	0%	0%	19%



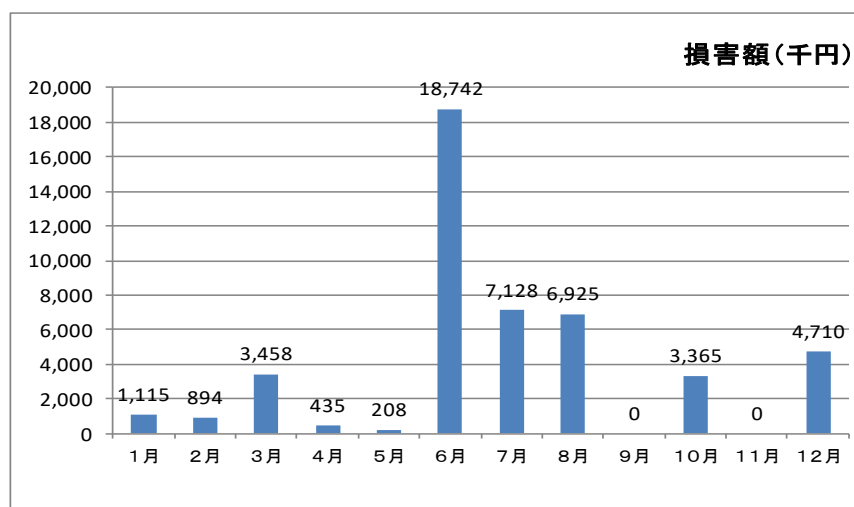
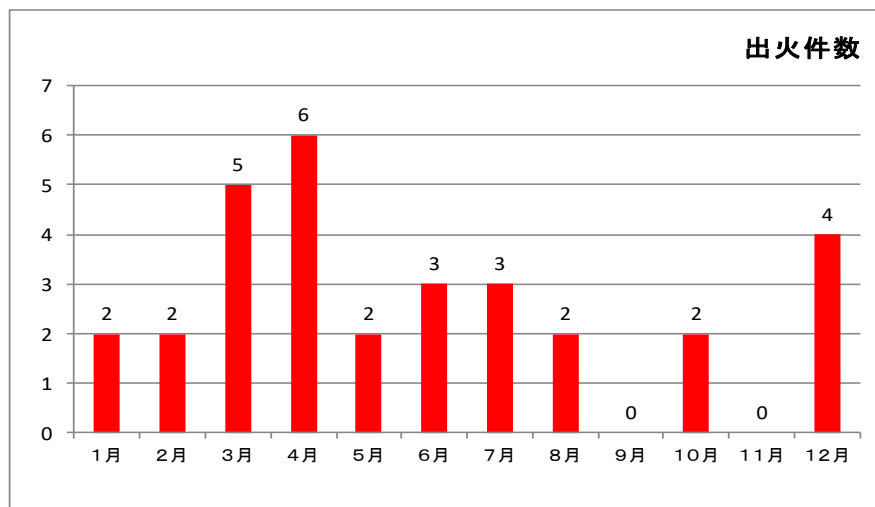
火災種別損害額

※小数点第2位を四捨五入

	合計	建物	林野	車両	船舶	航空機	その他
損害額(千円)	46,980	36,674	124	2,008	0	0	8,174
割合	100%	78.1%	0.30%	4.3%	0.0%	0.0%	17.4%



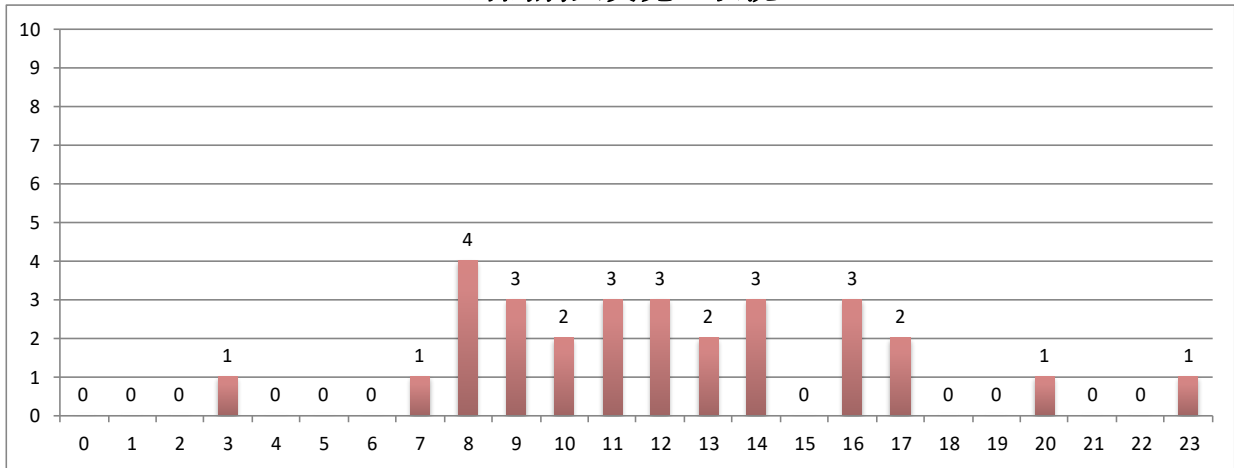
月別発生件数・損害額



区	分	合計	1月	2月	3月	4月	5月	6月	7月	8月	9月	10月	11月	12月
出	火 件 数	31	2	2	5	6	2	3	3	2	0	2	0	4
損	害 額 (千 円)	46,980	1,115	894	3,458	435	208	18,742	7,128	6,925	0	3,365	0	4,710

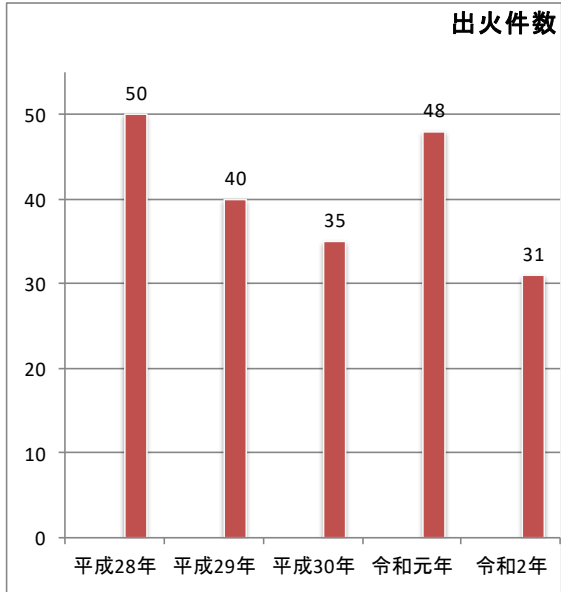
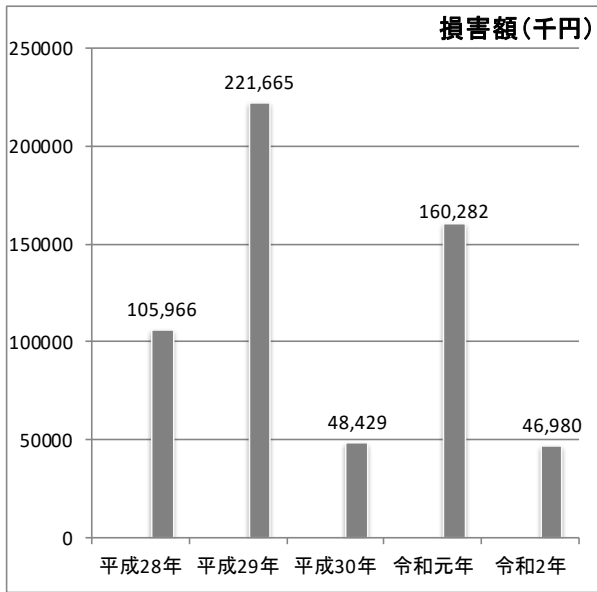
出 火 件 数	合 計	31	2	2	5	6	2	3	3	2	0	2	0	4
	建 物	19	1	2	3	2	1	2	2	1	0	1	0	4
	林 野	4	0	0	2	2	0	0	0	0	0	0	0	0
	車 両	2	1	0	0	1	0	0	0	0	0	0	0	0
	船 舶	0	0	0	0	0	0	0	0	0	0	0	0	0
	航 空 機	0	0	0	0	0	0	0	0	0	0	0	0	0
損 害 額 (千円)	合 計	46,980	1,115	894	3,458	435	208	18,742	7,128	6,925	0	3,365	0	4,710
	建 物	36,674	101	894	3,429	59	208	18,742	836	6,120	0	1,575	0	4,710
	林 野	124	0	0	3	121	0	0	0	0	0	0	0	0
	車 両	2,008	1,014	0	20	200	0	0	0	774	0	0	0	0
	船 舶	0	0	0	0	0	0	0	0	0	0	0	0	0
	航 空 機	0	0	0	0	0	0	0	0	0	0	0	0	0
焼 損 面 積	そ の 他	8,174	0	0	6	55	0	0	6,292	31	0	1,790	0	0
	建 物 床 面 積 (m ²)	1,340	1	16	237	0	5	306	12	364	0	23	0	376
	建 物 表 面 積 (m ²)	67	0	0	7	0	0	35	0	22	0	3	0	0
罹 災 人 死 傷	林 野(a)	116	0	0	85	31	0	0	0	0	0	0	0	0
	罹 災 世 帯	8	1	1	1	1	0	1	0	0	0	0	0	3
	人 員	21	1	4	3	1	0	4	0	0	0	0	0	8
死 傷	死 者	1	0	0	0	0	1	0	0	0	0	0	0	0
	負 傷 者	2	0	0	1	0	0	0	0	1	0	0	0	0

時間別火災発生状況



時間 年	時間																							時間不明	合計	
	0	1	2	3	4	5	6	7	8	9	10	11	12	13	14	15	16	17	18	19	20	21	22			23
令和2年				1				1	4	3	2	3	3	2	3		3	2			1			1	2	31
令和元年	2			1	2			2	1	4	4	2	4	1	6	2	3		2	1	1	1	3	5	1	48

火災発生件数・損害額の推移 (過去5か年)



		平成28年	平成29年	平成30年	令和元年	令和2年
火災 件数	計	50	40	35	48	31
	日田市	33	25	21	30	19
	玖珠町	5	12	7	10	6
	九重町	12	3	7	8	6
損害額 (千円)	計	105,966	221,665	48,429	160,282	46,980
	日田市	88,978	189,507	43,804	79,496	29,139
	玖珠町	1,363	2,848	950	12,614	16,632
	九重町	15,625	29,310	3,675	68,172	1,209

出火原因別火災発生推移

	平成28年	平成29年	平成30年	令和元年	令和2年
1	排気管	たき火	たき火	火入れ	火入れ
2	火入れ	火入れ	たばこ	たき火	ストーブ 電気器具 配線器具 マッチ・ライター たき火
3	たばこ	こんろ 排気管 電気装置	排気管 放火の疑い	たばこ 排気管	
4	たき火		煙道・煙突 電気器具	こんろ 電気器具 衝突の火花	
5	放火		放火の疑い	放火の疑い	

市町別・出火原因別火災状況

原因	計	日田市	玖珠町	九重町
たばこ	1	1		
こんろ	1			1
かまど				
風呂かまど				
炉				
焼却炉				
ストーブ	2	1		1
こたつ				
ポイラー				
煙突・煙道				
排気管				
電気器具	2	1		1
電気装置	1	1		
電灯・電話等の配線				
内燃機関				
配線器具	2	1	1	
火あそび	1	1		
マッチ・ライター	2	1	1	
たき火	2	1	1	
溶接機・切断機				
灯火				
衝突の火花				
取灰	1			1
火入れ	3	1	1	1
放火				
放火の疑い				
その他	4	3	1	
不明・調査中	9	7	1	1
計	31	19	6	6

警 防 編 (救急)

(令和2年1月1日～令和2年12月31日)

救急出場件数 3,867 件

救急搬送人員 3,631 人

救急業務の概要

令和2年中における救急出場件数は、3,867件で前年より386件、約9.1%減少している。1日あたりでは、10.6件の出場となる。また、搬送された傷病者は3,631人で、前年より403人、約10%減少。管内住民24人に一人の割合で搬送したことになる。

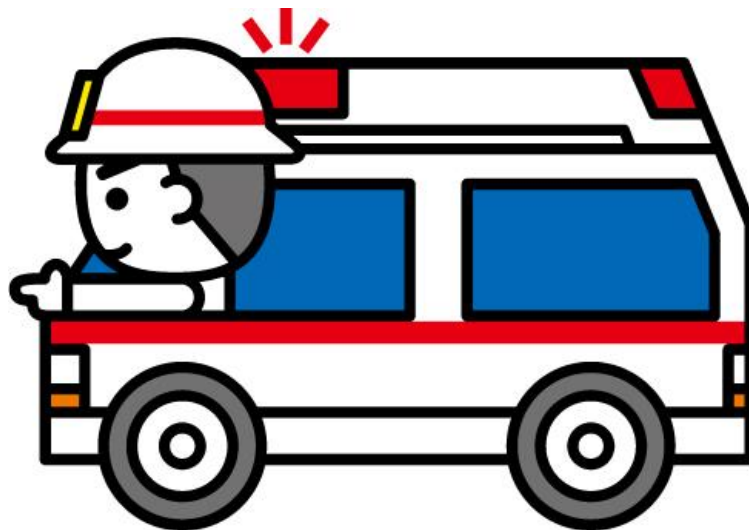
事故種別で見ると、最も多いのが急病の2,200件で全出場の56.9%を占める。次に転院搬送の664件であり、急病と転院搬送を合わせると全体の約74.3%となる。

種別で見ると、前年と比べ増加しているものは、自然災害5件で、減少したものは、一般負傷54件、急病193件、転院搬送70件、交通事故28件、自損行為7件、運動技22件、労働災害5件、水難事故3件、加害事故13件となっている。

傷病程度別の割合は、重症19%、中等症42.3%、軽症35.9%、死亡2.6%、その他0.2%となっている。

年齢別では、65歳以上の高齢者が70.2%と半数以上を占めており、令和元年と比べると3.5%の増加となっている。

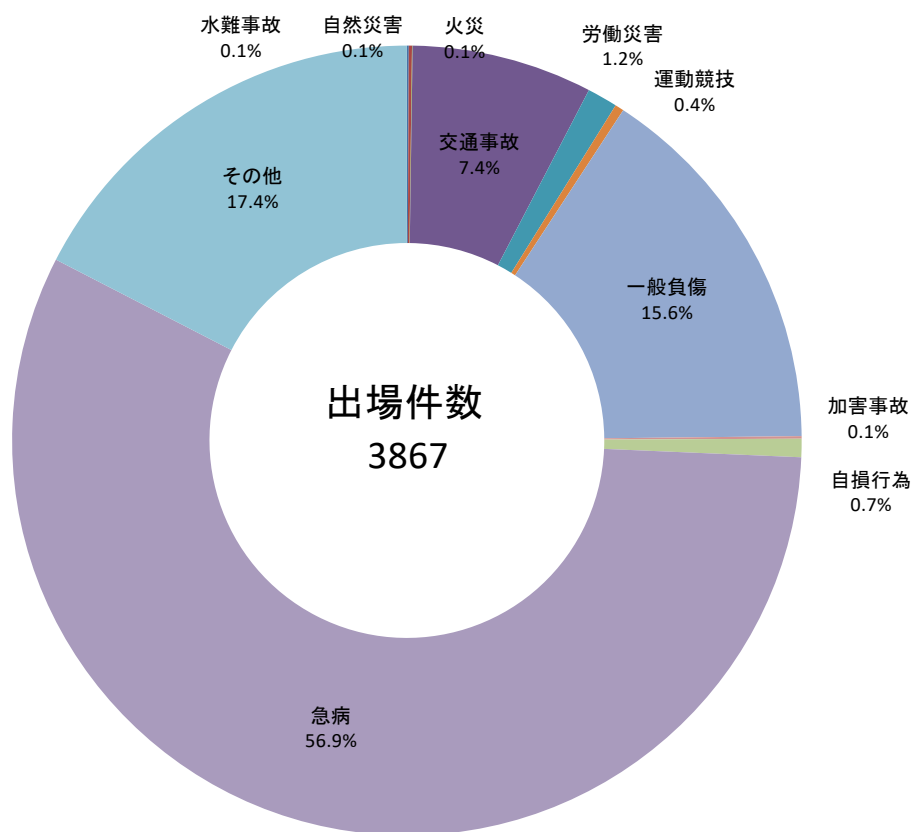
全国的に見ると救急出動件数は減少していることを考えると、新型コロナウイルス感染症の全国への感染拡大により、緊急事態宣言の発出などで人流が減少したことが要因の一つとして考えられる。



事故種別救急出場状況

区分	合計	火災	自然災害	水難事故	交通事故	労働災害	運動競技	一般負傷	加害事故	自損行為	急病	その他	転院搬送	医師搬送	資機材搬送	その他	圏域外転院	
件数	令和02年	3,867	3	5	1	286	48	14	603	4	29	2,200	674	664	0	0	10	240
	令和元年	4,253	3	0	4	314	53	36	657	17	36	2,393	740	734	0	0	6	272
	増減数	-386	0	5	-3	-28	-5	-22	-54	-13	-7	-193	-66	-70	0	0	4	-32
人員	令和02年	3,631	2	3	0	270	47	14	570	3	16	2,040	666	663	0	0	3	240
	令和元年	4,034	3	0	0	321	49	35	619	18	21	2,221	747	729	0	0	18	272
	増減数	-403	-1	3	0	-51	-2	-21	-49	-15	-5	-181	-81	-66	0	0	-15	-32

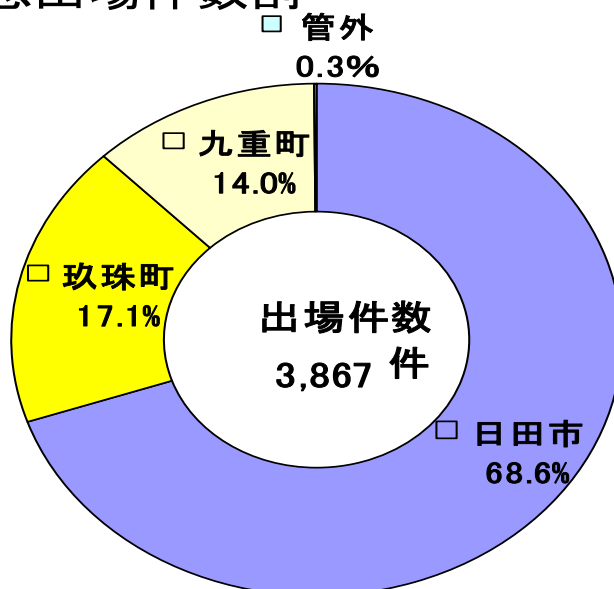
事故種別救急出場割合



市町別救急出場件数及び搬送人員

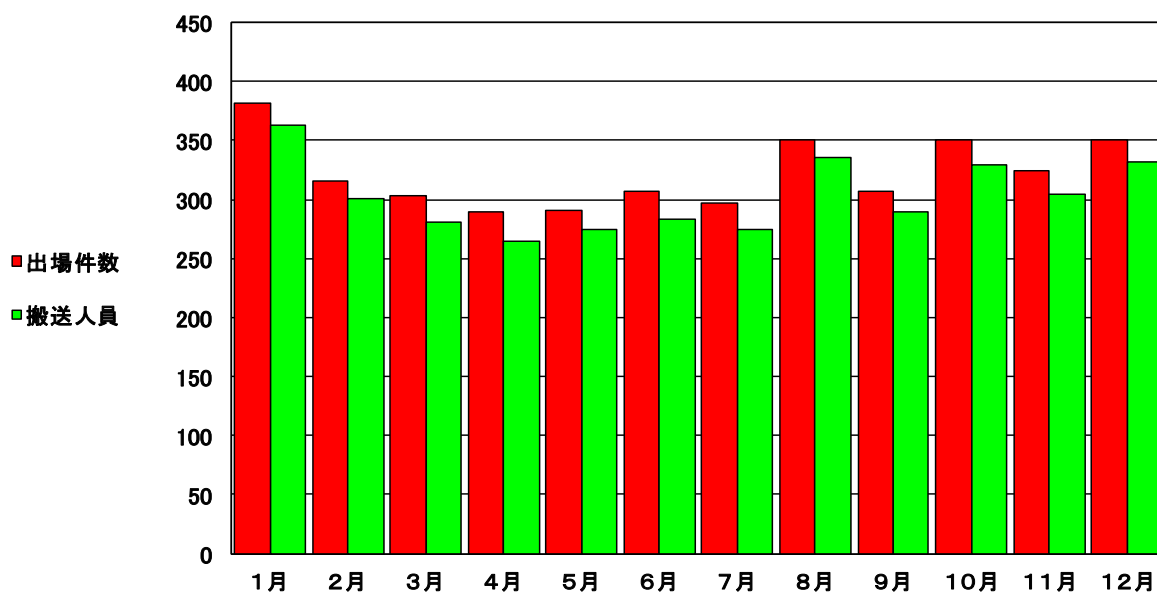
		日田市	玖珠町	九重町	管 外	合 計
出 場 件 数	合 計	2,699	693	470	5	3,867
	火 災	3	0	0	0	3
	自然災害	3	0	0	2	5
	水難事故	0	1	0	0	1
	交通事故	192	43	48	3	286
	労働災害	32	6	10	0	48
	運動競技	12	2	0	0	14
	一般負傷	401	106	96	0	603
	加害事故	2	1	1	0	4
	自損行為	17	6	6	0	29
	急 病	1,528	380	292	0	2,200
	そ の 他	509	148	17	0	674
搬 送 人 員	合 計	2,545	660	424	2	3,631
	火 災	2	0	0	0	2
	自然災害	3	0	0	0	3
	水難事故	0	0	0	0	0
	交通事故	181	46	41	2	270
	労働災害	31	6	10	0	47
	運動競技	12	2	0	0	14
	一般負傷	385	99	86	0	570
	加害事故	2	1	0	0	3
	自損行為	8	2	6	0	16
	急 病	1,415	357	268	0	2,040
	そ の 他	506	147	13	0	666

市町別救急出場件数割



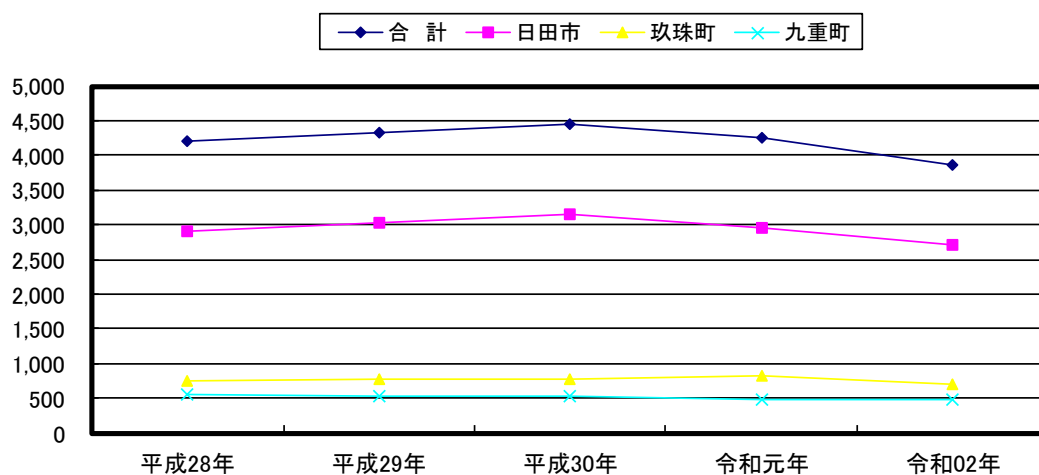
月別救急出場状況

		合計	1月	2月	3月	4月	5月	6月	7月	8月	9月	10月	11月	12月
出 場 件 数	合 計	3,867	381	316	303	289	291	307	297	350	307	351	324	351
	火 災	3	0	0	2	0	0	0	0	1	0	0	0	0
	自然災害	5	0	0	0	0	0	2	3	0	0	0	0	0
	水難事故	1	0	0	0	0	0	0	0	1	0	0	0	0
	交通事故	286	15	12	31	29	29	33	11	25	23	27	24	27
	労働災害	48	6	6	3	5	1	2	8	5	4	2	2	4
	運動競技	14	0	1	0	0	1	2	4	2	2	1	0	1
	一般負傷	603	50	54	33	43	48	42	42	59	56	54	66	56
	加害事故	4	0	0	0	0	1	0	1	1	0	0	1	0
	自損行為	29	7	1	0	2	1	3	3	3	2	2	3	2
	急 病	2,200	231	182	189	163	151	182	165	202	165	203	168	199
	そ の 他	674	72	60	45	47	59	41	60	51	55	62	60	62
	搬 送 人 員	合 計	3,631	363	301	281	265	275	283	274	335	289	329	304
火 災		2	0	0	1	0	0	0	0	1	0	0	0	0
自然災害		3	0	0	0	0	0	0	3	0	0	0	0	0
水難事故		0	0	0	0	0	0	0	0	0	0	0	0	0
交通事故		270	17	11	30	25	24	31	10	27	21	25	24	25
労働災害		47	5	6	3	5	1	2	8	5	4	2	2	4
運動競技		14	0	1	0	0	1	2	4	2	2	1	0	1
一般負傷		570	50	52	31	39	46	36	41	55	52	53	63	52
加害事故		3	0	0	0	0	1	0	1	0	0	0	1	0
自損行為		16	4	0	0	0	1	2	2	2	1	1	1	2
急 病		2,040	215	171	172	149	142	169	149	193	155	185	153	187
そ の 他		666	72	60	44	47	59	41	56	50	54	62	60	61



5 力 年 救 急 出 場 件 数 の 推 移

	平成28年	平成29年	平成30年	令和元年	令和02年
合 計	4,208	4,321	4,452	4,253	3,867
日 田 市	2,897	3,026	3,139	2,946	2,699
玖 珠 町	754	770	776	830	693
九 重 町	552	524	528	472	470
管 外	5	1	9	5	5



ド ク タ ー ヘ リ 要 請 件 数

		火 災	交 通 事 故	労 働 災 害	一 般 負 傷	急 病	転 院 搬 送	そ の 他	小 計
大分県 ドクターヘリ	日田市		1	1	1		5		8
	玖珠町					1	3		4
	九重町		3	4	3	3			13
	小計	0	4	5	4	4	8	0	25
福岡県 ドクターヘリ	日田市		5	3	4	3	7	1	23
	玖珠町				1	2		1	4
	九重町					2			2
	小計	0	5	3	5	7	7	2	29
合 計		0	9	8	9	11	15	2	54

※その他(自損行為)

署所別救急出場件数及び搬送人員

区分	合計		日田消防署管内								玖珠消防署管内					
			日田消防署		天瀬出張所		大山出張所		小計		玖珠消防署		九重出張所		小計	
	件数	人員	件数	人員	件数	人員	件数	人員	件数	人員	件数	人員	件数	人員	件数	人員
合計	3,867	3,631	2,357	2,239	209	187	153	139	2,719	2,565	802	755	346	311	1,148	1,066
火災	3	2	2	2	0	0	1	0	3	2	0	0	0	0	0	0
自然災害	5	3	3	3	0	0	0	0	3	3	1	0	1	0	2	0
水難事故	1	0	0	0	0	0	0	0	0	0	1	0	0	0	1	0
交通事故	286	270	153	148	26	22	19	17	198	187	50	47	38	36	88	83
労働災害	48	47	26	25	4	4	3	3	33	32	10	10	5	5	15	15
運動競技	14	14	12	12	1	1	0	0	13	13	1	1	0	0	1	1
一般負傷	603	570	333	320	48	46	27	26	408	392	129	120	66	58	195	178
加害事故	4	3	2	2	0	0	0	0	2	2	1	1	1	0	2	1
自損行為	29	16	12	6	2	0	3	2	17	8	8	4	4	4	12	8
急病	2,200	2,040	1,328	1,237	119	105	86	78	1,533	1,420	464	436	203	184	667	620
その他	674	666	486	484	9	9	14	13	509	506	137	136	28	24	165	160

管外転院搬送	240	240	177	177	2	2	1	1	180	180	51	51	9	9	60	60
--------	-----	-----	-----	-----	---	---	---	---	-----	-----	----	----	---	---	----	----

管轄外地域医療機関への搬送状況

()内は、転院搬送件数

	搬送先 市町	出場件数		合計		搬送先 市町	出場件数		合計
		日田消防署管内	玖珠消防署管内				日田消防署管内	玖珠消防署管内	
県内	大分市	5 (5)	19 (6)	24 (11)	県外	久留米市	157 (145)	1 (1)	158 (146)
	別府市	4 (2)	78 (39)	82 (41)		福岡市	13 (13)	0 (0)	13 (13)
	由布市	7 (7)	51 (13)	58 (20)		朝倉市	7 (1)	0 (0)	7 (1)
	中津市	1 (1)	1 (1)	2 (2)		飯塚市	2 (2)	0 (0)	2 (2)
	宇佐市	0 (0)	0 (0)	0 (0)		うきは市	2 (1)	0 (0)	2 (1)
		()	()	0 (0)		筑紫野市	1 (1)	0 (0)	1 (1)
	小計	17 (15)	149 (59)	166 (74)		北九州市	1 (1)	0 (0)	1 (1)
				春日市	1 (1)	0 (0)	1 (1)		
				熊本市	0 (0)	1 (0)	1 (0)		
				菊池市	0 (0)	0 (0)	0 (0)		
				小国町	3 (0)	1 (0)	4 (0)		
					()	()	0 (0)		
				小計	187 (165)	3 (1)	190 (166)		
				合計	204 (180)	152 (60)	356 (240)		

救急隊員応急処置件数

処置	傷病名					合計	死亡	重症	中等症	軽症	その他	合計
	急病	交通事故	一般負傷	その他	合計							
計	6833	930	1714	2229	11706	499	2452	4880	3847	28	11706	
止血	16	11	69	14	110		11	35	64		110	
固定	10	145	92	40	287	2	58	110	116	1	287	
人工呼吸	33	2	9	4	48	30	18				48	
心マッサージ	38	2	6	2	48	38	10				48	
心肺蘇生	68	4	12	7	91	73	17	1			91	
酸素吸入	490	30	54	254	828	75	282	377	93	1	828	
気道確保	66	3	14	7	90	50	24	15	1		90	
保温	304	20	61	91	476	13	88	207	167	1	476	
被覆	13	28	85	16	142		12	36	92	2	142	
在宅療法継続												
ショックパンツ												
除細動	3			1	4	2	2				4	
静脈路確保	58	9	9	9	85	52	22	8	3		85	
薬剤投与												
血圧測定	1945	257	547	734	3483	19	675	1512	1270	7	3483	
聴診器	677	95	88	47	907	39	189	389	286	4	907	
血中酸素濃度	1953	261	551	738	3503	17	679	1516	1283	8	3503	
心電図	1149	63	115	262	1589	84	362	670	469	4	1589	
その他	10		2	3	15	5	3	4	3		15	
応急処置対象者	2090	283	584	756	3713	96	691	1527	1294	8	3616	

※傷病名の「その他」は転院搬送等が該当する。

年 齢 別 程 度 別 搬 送 人 員

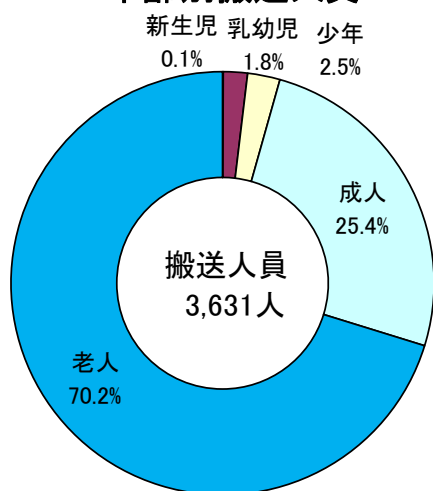
区 分	合 計	火 災	自 然 災 害	水 難 事 故	交 通 事 故	労 働 災 害	運 動 競 技	一 般 負 傷	加 害 事 故	自 損 行 為	急 病	そ の 他	
年 齢 別	新 生 児	2										2	
	乳 幼 児	67				5		18			40	4	
	少 年	90				18		11	11	1	40	9	
	成 人	922	1	1		146	37	2	100	2	12	476	145
	老 人	2550	1	2		101	10	1	441	1	3	1484	506
計	3631	2	3		270	47	14	570	3	16	2040	666	
程 度 別	死 亡	96				4	1		10		5	74	2
	重 症	691				31	11	1	126		1	294	227
	中 等 症	1532	2			70	20	3	208		9	822	398
	軽 症	1304		3		164	14	10	224	3	1	847	38
	そ の 他	8				1	1		2			3	1

※区分の「その他」は転院搬送が該当する。

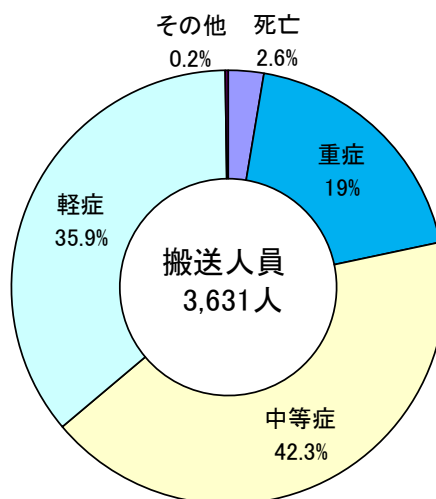
※年齢別の区分については、総務省消防庁の救急年報報告の年齢区分に基づき集計。

新生児－28日未満 乳幼児－28日以上7歳未満 少年－7歳以上18歳未満	成人－18歳以上65歳未満 老人－65歳以上
--	---------------------------

年齢別搬送人員



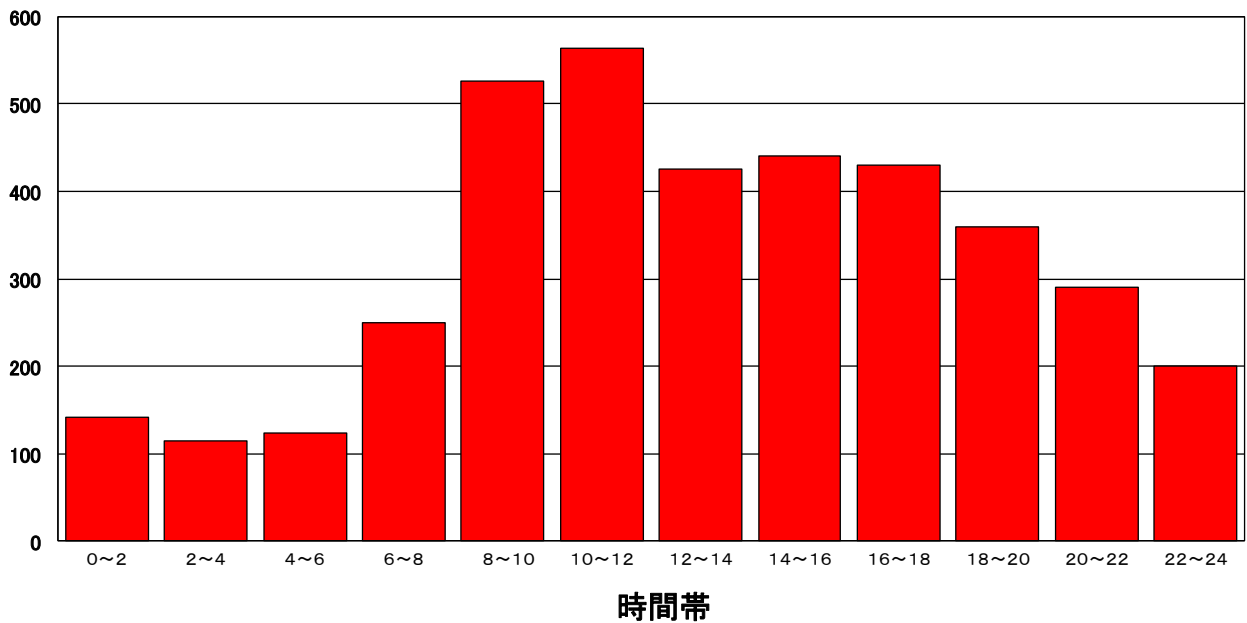
程度別搬送人員



時間帯別出場件数

区分	合計	火	自然	水	交	労	運	一	加	自	急	そ	転	医	資	そ	
		災	災	難	通	働	動	般	害	損	病	の	院	師	機	の	
		災	害	事	故	害	競	負	事	為		他	送	送	材	他	
時間別内訳	0~2	142	2			3			17			105	15	15			
	2~4	114				3			16	1		83	11	11			
	4~6	124				7			21			91	5	5			
	6~8	250				20	1		38		1	185	5	5			
	8~10	527		2		29	5	1	91		3	299	97	94			3
	10~12	564		3		55	11	3	87		8	258	139	139			
	12~14	426				35	8	1	63		3	200	116	113			3
	14~16	440				35	16	3	71		4	215	96	95			1
	16~18	430	1		1	53	3	5	73	1	2	204	87	86			1
	18~20	359				26	3		51	1		234	44	44			
	20~22	291				14	1	1	50		4	191	30	29			1
	22~24	200				6			25	1	4	135	29	28			1
計	3867	3	5	1	286	48	14	603	4	29	2200	674	664			10	

件数



警 防 編 (救助)

(令和2年1月1日～令和2年12月31日)

救助出場件数 103 件

救 助 人 員 71 人

救助業務の概要

令和2年中における救助出場件数は、103件で前年と比べ14件（約15%）増加している。この内、救助活動を行ったのは55件、救助した人員は71人となっており、昨年と比べるとそれぞれ増加している。

事故種別で見ると、出動件数では交通事故が40件で全出動件数の38%と最も多く、続いてその他の事故31件、風水害等自然災害24件、水難事故7件、機械による事故1件となっている。救助活動を行った件数は、交通事故23件、続いてその他の事故18件、風水害等自然災害9件、水難事故5件となっており、交通事故での救助活動が多い傾向となった。

救助件数は、近年減少傾向であったが、令和2年は増加しており、これは近年全国的にみられる豪雨災害が当管内でも発生したためである。緊急消防援助隊等の要請には至らなかったが、今後もいつどこで起こるか分からない大規模な自然災害に備え、応援出動だけでなく受援した際の対応も求められる。

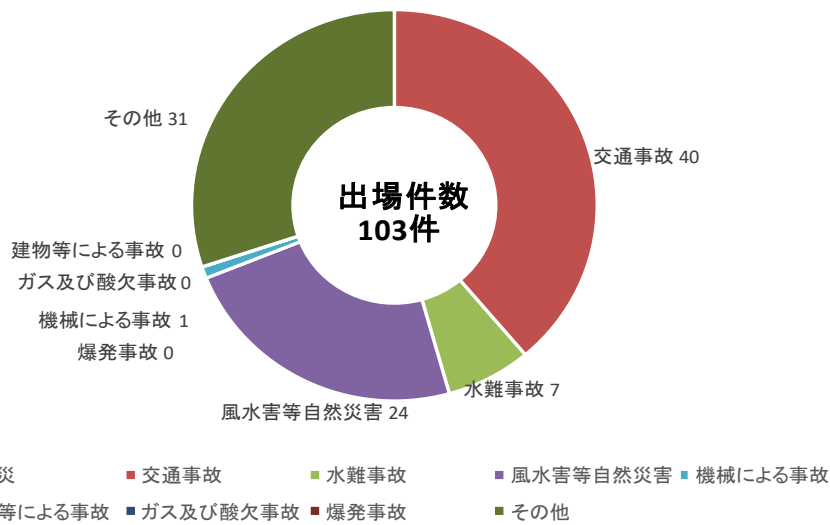
また、令和2年新型コロナウイルスの影響により1年を通じて、人の流動減少がみられ、災害出動は減少している反面、屋外でのレジャーが流行し、夏場の出場件数の増加がみられる。今後、山岳、河川等での救助活動が増えるともっており、救助活動時の出場隊の安全管理再徹底も含め対応が求められる。



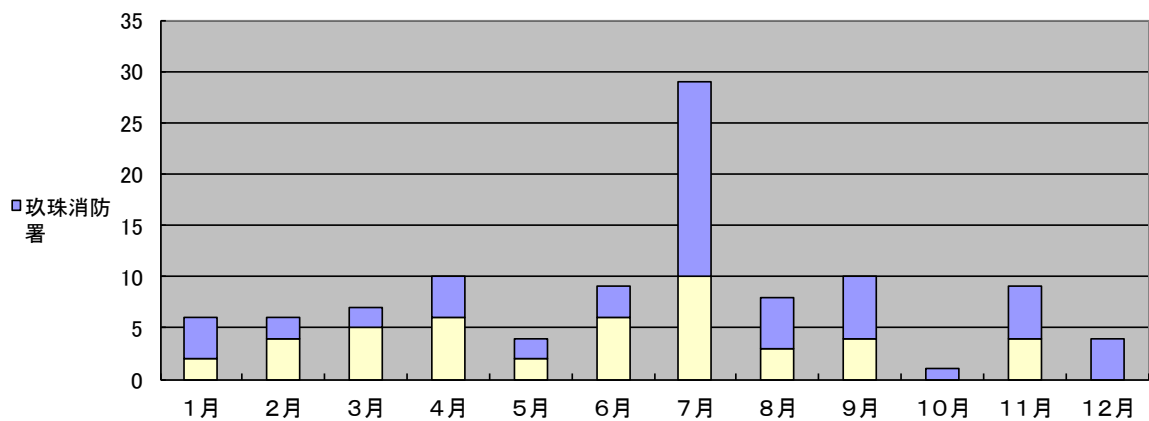
令和2年事故種別救助出場及び活動状況

	火 災	交通事故	水難事故	風水害等 自然災害	機械によ る事故	建物等によ る事故	ガス及び 酸欠事故	爆発事故	その他	計
出場件数		40	7	24	1	0	0	0	31	103
出場人員		330	53	103	7	0	0	0	214	707
活動件数		23	5	9	0	0	0	0	18	55
活動人員		173	47	49	0	0	0	0	113	382
救助人員		16	1	39	0	0	0	0	15	71

事故種別救助出場状況



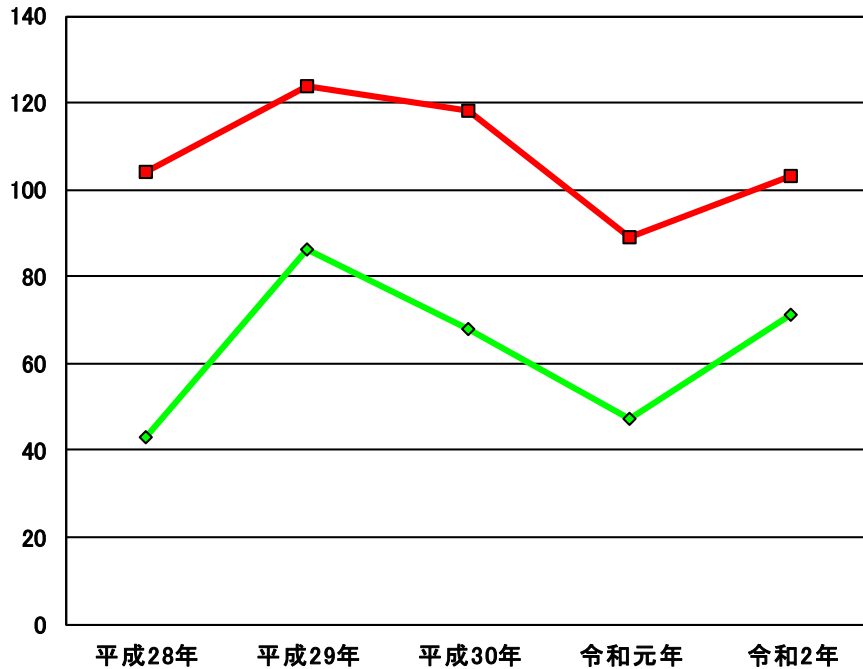
月別及び署別出場件数



	計	1月	2月	3月	4月	5月	6月	7月	8月	9月	10月	11月	12月
出場件数	103	6	6	7	10	4	9	29	8	10	1	9	4
日田消防署	46	2	4	5	6	2	6	10	3	4		4	
玖珠消防署	57	4	2	2	4	2	3	19	5	6	1	5	4

5か年救助出場件数の推移

■ 出場件数
◆ 救助人員



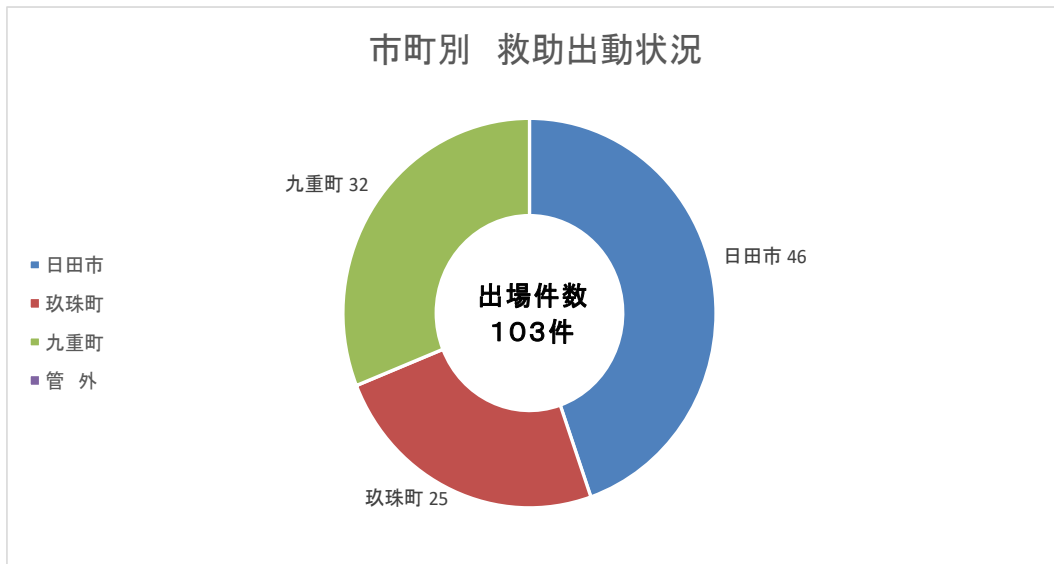
	平成28年	平成29年	平成30年	令和元年	令和2年
出場件数	104	124	118	89	103
救助人員	43	86	68	47	71

事故種別発生場所別出場件数

	火災	交通事故	水難事故	風水害等 自然災害	機械による 事故	建物等による 事故	ガス及び 酸欠事故	爆発事故	その他	計
住居				17					4	21
その他の屋内				1						1
高速自動車道		9								9
その他の道路		28	1	1					1	31
内水面			6						4	10
外水面										
山岳									11	11
その他の屋外		1		5	1				9	16
地下										
その他		2							2	4
合計		40	7	24	1				31	103

市町別出場件数

	火災	交通事故	水難事故	風水害等 自然災害	機械による 事故	建物等による 事故	ガス及び 酸欠事故	爆発事故	その他	計
日田市		21	3	9					13	46
玖珠町		12	4	5					4	25
九重町		7		10	1				14	32
管外										
計		40	7	24	1	0	0	0	31	103



防災ヘリコプター要請件数

(令和2年1月1日～令和2年12月31日)				
	火災	救助	捜索	計
日田市		4	1	5
玖珠町				0
九重町		3	1	4
管轄外				0
計	0	7	2	9

予 防 編

(令和2年4月1日～令和3年3月31日現在)

防火対象物数 5,158 棟

危険物施設数 377 施設

管内各市町別防火対象物の現況(延べ面積が150㎡以上の棟数)

令和3年3月31日現在

用途区分	市町別		管轄総計				
			日田署管内 日田市	玖珠署管内 玖珠町 九重町		計	
1	イ	劇場・映画館、演芸場又は観覧場	5	2		2	7
	ロ	公会堂又は集会場	115	13	14	27	142
2	イ	キャバレー、カフェ、ナイトクラブ等					
	ロ	遊技場又はダンスホール	10	5		5	15
	ハ	性風俗営業店舗等					
	ニ	カラオケボックス等					
3	イ	待合、料理店等					
	ロ	飲食店	140	14	30	44	184
4		百貨店、マーケット、物品販売店舗、展示場	209	50	9	59	268
5	イ	旅館、ホテル、宿泊所等	111	18	129	147	258
	ロ	寄宿舎、下宿、共同住宅	677	122	30	152	829
6	イ	病院、診療所、助産所	64	12	4	16	80
	ロ	自力避難困難者入所福祉施設等	47	9	13	22	69
	ハ	老人福祉施設、児童養護施設等	106	23	9	32	138
	ニ	幼稚園、特別支援学校	8	4	4	8	16
7		小・中・高等学校、大学、各種学校等	138	51	22	73	211
8		図書館、博物館、美術館等	12	1	3	4	16
9	イ	蒸気浴場、熱気浴場等					
	ロ	イ以外の公衆浴場	9	2	7	9	18
10		車両の停車場、船舶、航空機の発着場	2	2	1	3	5
11		神社、寺院、教会等	77	15	7	22	99
12	イ	工場、作業場	599	99	64	163	762
	ロ	映画スタジオ、テレビスタジオ					
13	イ	自動車の車庫、駐車場	41	10	6	16	57
	ロ	航空機の格納庫					
14		倉庫	471	71	56	127	598
15		前各項に該当しない事業所	516	139	78	217	733
16	イ	特定防火対象物が存する複合用途防火対象物	349	66	31	97	446
	ロ	上記以外の複合用途防火対象物	180	11	8	19	199
17		重要文化財等の建造物	8				8
18		延長50m以上のアーケード					
合 計			3894	739	525	1264	5158

中高層建築物数

令和3年3月31日現在

用途区分	階別 合計 市町別	3階			4階			5階			6階			7階			8階			9階			10階			11階以上			合計																									
		521			126			66			11			8			5			2			6			7																												
		日田市	玖珠町	九重町	日田市	玖珠町	九重町	日田市	玖珠町	九重町	日田市	玖珠町	九重町	日田市	玖珠町	九重町	日田市	玖珠町	九重町	日田市	玖珠町	九重町	日田市	玖珠町	九重町	日田市	玖珠町	九重町																										
1	イ	劇場・映画館、演芸場又は観覧場																									4		2																						6			
	ロ	公会堂又は集会場																									2	1																								3		
2	イ	キャバレー、カフェ、ナイトクラブ等																																																				
	ロ	遊技場又はダンスホール																																																				
	ハ	性風俗営業店舗等																																																				
3	イ	待合、料理店等																																																				
	ロ	飲食店																									11			3			2																					16
4		百貨店、マーケット、物品販売店舗、展示場																									10	4	1	6	1			1																			23	
5	イ	旅館、ホテル、宿泊所等																									9		19	4		11	4	2	2	3		1	2			3		1			2			1			64	
	ロ	寄宿舎、下宿、共同住宅																									80	9	12	34	10		34	3		2		2	1		2		1			4			6				200	
6	イ	病院、診療所、助産所																									20	2		4	2		2					1															31	
	ロ	自力避難困難者入所福祉施設等																									7			3			1																					11
	ハ	老人福祉施設、児童養護施設等																									2																											
7	イ	幼稚園、特別支援学校																													1																					1		
	ロ	小・中・高等学校、大学、各種学校等																									36	10	6	9	3																							64
8		図書館、博物館、美術館等																																																				
9	イ	蒸気浴場、熱気浴場等																																																				
	ロ	イ以外の公衆浴場																									2																											
10		車両の停車場、船舶、航空機の発着場																											1																							1		
11		神社、寺院、教会等																									2																									2		
12	イ	工場、作業場																									21	2								1																24		
	ロ	映画スタジオ、テレビスタジオ																																																				
13	イ	自動車の車庫、駐車場																																																				
	ロ	航空機の格納庫																																																				
14		倉庫																									6	2																							8			
15		前各項に該当しない事業所																									59	10	5	12		1	4	1		1		1														94		
16	イ	特定防火対象物が存する複合用途防火対象物																									95	17	2	12	5		6	3		3		1															144	
	ロ	上記以外の複合用途防火対象物																									45	3	1	3	2		1																					55
17		重要文化財等の建造物																																																				
18		延長50m以上のアーケード																																																				
19		長屋																									1																									1		
合 計		412	60	49	91	23	12	54	10	2	10		1	7	1		5			2			6			7			752																									

建築確認同意事務処理状況

令和2年度

用途区分		市 町 別	日 田 市	玖 珠 町	九 重 町	合 計
1	イ	劇場・映画館、演芸場又は観覧場				
	ロ	公会堂又は集会場	1	1		2
2	イ	キャバレー、カフェ、ナイトクラブ等				
	ロ	遊技場又はダンスホール				
	ハ	性風俗営業店舗等				
	ニ	カラオケボックス等				
3	イ	待合、料理店等				
	ロ	飲食店				
4		百貨店、マーケット、物品販売店舗、展示場	8	2		10
5	イ	旅館、ホテル、宿泊所等		1	1	2
	ロ	寄宿舎、下宿、共同住宅	3			3
6	イ	病院、診療所、助産所	1	2		3
	ロ	老人短期入所施設、養護老人ホーム、特別養護老人ホーム等	1			1
	ハ	老人デイサービスセンター、軽費老人ホーム、老人福祉センター等	3			3
	ニ	幼稚園、特別支援学校				
7		小・中・高等学校、大学、各種学校等				
8		図書館、博物館、美術館等				
9	イ	蒸気浴場、熱気浴場等				
	ロ	イ以外の公衆浴場				
10		車両の停車場、船舶、航空機の発着場				
11		神社、寺院、教会等	1			1
12	イ	工場、作業場	4			4
	ロ	映画スタジオ、テレビスタジオ				
13	イ	自動車の車庫、駐車場	1			1
	ロ	航空機の格納庫				
14		倉庫	4			4
15		前各項に該当しない事業所	10	2	1	13
16	イ	特定防火対象物のうち、その一部が(1)項から(4)項まで(5)項イ、(6)項または(9)項イに掲げる防火対象物の用途に供されているもの				
	ロ	イに掲げる複合用途防火対象物以外の複合用途防火対象物	1			1
併 用 住 宅			5			5
専 用 住 宅			18			18
そ の 他			37	2		39
合 計			98	10	2	110

防火訓練実施状況・予防査察実施状況

用途区分		項目	防火訓練状況			令和2年度 予防査察		
			合計			66		
			548			66		
		署別	日田消防署	玖珠消防署	合計	日田消防署	玖珠消防署	合計
1	イ	劇場・映画館、演芸場又は観覧場	4		4			
	ロ	公会堂又は集会場	44	7	51	4		4
2	イ	キャバレー、カフェ、ナイトクラブ等						
	ロ	遊技場又はダンスホール	6	4	10	1	2	3
	ハ	性風俗営業店舗等						
	ニ	カラオケボックス等						
3	イ	待合、料理店等						
	ロ	飲食店	7		7	9		9
4		百貨店、マーケット、物品販売店舗、展示場	57	15	72	24	1	25
5	イ	旅館、ホテル、宿泊所等	29	17	46	10	1	11
	ロ	寄宿舎、下宿、共同住宅	1		1			
6	イ	病院、診療所、助産所	30	5	35	1		1
	ロ	自力避難困難者入所福祉施設等	78	97	175			
	ハ	老人福祉施設、児童養護施設等	35	20	55			
	ニ	幼稚園、特別支援学校	2	1	3			
7		小・中・高等学校、大学、各種学校等	12	1	13	9		9
8		図書館、博物館、美術館等	2		2			
9	イ	蒸気浴場、熱気浴場等						
	ロ	イ以外の公衆浴場				1		1
10		車両の停車場、船舶、航空機の発着場	2		2			
11		神社、寺院、教会等	2	1	3			
12	イ	工場、作業場	16	4	20	2		2
	ロ	映画スタジオ、テレビスタジオ						
13	イ	自動車の車庫、駐車場						
	ロ	航空機の格納庫						
14		倉庫	2		2			
15		前各項に該当しない事業所	10	5	15			
16	イ	特定防火対象物が存する複合用途防火対象物	13	16	29		1	1
	ロ	上記以外の複合用途防火対象物		2	2			
17		重要文化財等の建造物	1		1			
18		延長50m以上のアーケード						
合 計			353	195	548	61	5	66

外郭団体の状況

令和3年4月1日現在			
名 称	会 長 名	会 員 数	結成年月日
日田市危険物安全協会	高 倉 保	59	S42. 4. 1
玖珠郡危険物安全協会	神 田 文 男	39	S43. 4. 1
日田玖珠広域圏少年女性防火委員会	岩 里 安 徳	28	S62.11. 1
日田市旅館ホテル防火管理協議会	諫 山 吉 晴	9	S63. 4. 1
玖珠郡旅館ホテル防火管理協議会	池 部 俊 慈	14	H 2. 4. 1
九重旅館ホテル防火管理協議会	甲 斐 文 徳	27	H 6. 4. 1

防火対象物定期点検及び特例認定状況

用途区分			項目		令和2年度				令和3年3月31日現在					
			点検を要する対象物 (特例認定含む)		点検報告件数		点検基準適合件数		特例認定申請件数		特例認定件数			
			合計		138		62		23		10		50	
			署別		日田消防署	玖珠消防署	日田消防署	玖珠消防署	日田消防署	玖珠消防署	日田消防署	玖珠消防署	日田消防署	玖珠消防署
1	イ	劇場・映画館、演芸場又は観覧場	5	1	4	1		1			2			
	ロ	公会堂又は集会場	35	9	4	3	4		3		17	1		
2	イ	キャバレー、カフェ、ナイトクラブ等												
	ロ	遊技場又はダンスホール	4	2	4	1	1		1					
	ハ	性風俗営業店舗等												
	ニ	カラオケボックス等												
3	イ	待合、料理店等												
	ロ	飲食店	5		2						1			
4		百貨店、マーケット、物品販売店舗、展示場	24	7	21		10	4				3		
5	イ	旅館、ホテル、宿泊所等	17	6	5		1	1	3		10	4		
6	イ	病院、診療所、助産所	6		2	6			1		6			
	ロ	自力避難困難者入所福祉施設等				2								
	ハ	老人福祉施設、児童養護施設等												
	ニ	幼稚園、特別支援学校												
9	イ	蒸気浴場、熱気浴場等												
16	イ	特定防火対象物が存する複合用途防火対象物	12	5	6	1		1		1	3	3		
合 計			108	30	48	14	16	7	8	2	39	11		

防 火 ク ラ ブ 現 況

R3.4 現在

幼年消防クラブ 日田地区

	名 称	郵便番号	所 在 地	人数
1	認定こども園 日田ルーテルこども園	877-0016	三本松2-3-39	130
2	認定こども園 緑ヶ丘第二幼稚園	877-1234	天神町145	145
3	すばるこども園	877-0041	竹田新町2-33	108
4	三芳昭和園	877-0039	刃連町585	87
5	白毫こども園	877-1104	大鶴本町861-1	20
6	認定こども園 カトリック日田幼稚園	877-0071	玉川町265-2	71
7	認定三芳幼稚園	877-0039	刃連町923-1	160
8	社会福祉法人 法輪学園 こども園るんぴにい	877-1231	財津町3144-3	31
9	社会福祉法人 みそら会 丸の内こども園	877-0007	丸の内町7-25	105
10	日田市立高瀬こども園	877-0052	銭淵町243-1	56
11	日田市立光岡こども園	877-0078	北友田3丁目2531-57	19
12	さかえ保育園	879-4123	天瀬町女子畑1775-1	69
13	五馬保育園	877-0111	天瀬町五馬市2039	11
14	日田市立おおやまこども園	877-0201	大山町西大山3501-1	50
15	日田市立まえつえ保育園	877-0212	前津江町大野2188	10
16	日田市立なかつえ保育園	877-0301	中津江村栃野2311-10	5
17	日田市立すぎっ子こども園	877-0311	上津江町川原2443-3	6

幼年消防クラブ 玖珠地区

	名 称	郵便番号	所 在 地	人数
1	杉ノ子こども園	879-4331	玖珠町大字戸畑2858	34
2	くるみ夢愛児園	879-4521	玖珠町大字太田266-1	33
3	くすのきこども園	879-4413	玖珠町大字塚脇486	63
4	たかすこども園	879-4403	玖珠町大字帆足216-1	88
5	くるみの森愛児園	879-4404	玖珠町大字帆足2207-6	63
6	ここのえみつばこども園	879-4722	九重町大字引治508-1	183
7	ここのえ飯田こども園	879-4911	九重町大字田野1624-9	27

少年消防クラブ

	名 称	郵便番号	所 在 地	人数
1	春日少年			
2	高瀬少年	877-0054	琴平町1535-3	7
3	南山田少年	879-4723	九重町大字町田1670-3	2

女性防火クラブ

	名 称	郵便番号	所 在 地	人数
1	日田ルーテルこども園	877-0016	三本松2-3-39	130

	団体数合計	クラブ員合計
幼年消防クラブ	24 団体	1574 人
少年消防クラブ	3 団体	9 人
女性防火クラブ	1 団体	130 人
合 計	28 団体	1713 人

予防関係各種届出状況

令和2年度

届出種別	日田消防署	玖珠消防署	合計
防火対象物使用開始届	26	11	37
消防計画作成(変更)届	158	39	197
防火管理者選任(解任)届	122	30	152
消防用設備等点検結果報告書	690	258	948
訓練通知書	355	195	550
発電設備設置届	7	4	11
変電設備設置届	5	4	9
蓄電池設備設置届	12	7	19
炉・かまど・ボイラー設置届	15	7	22
乾燥設備設置届	2		2
催物開催届			
禁止行為の解除承認申請書	14	7	21
露店等の開設届	20		20
合計	1426	562	1988

危険物関係事務処理状況

令和2年度

種別	署別	件数	設置許可申請	変更許可申請	完成検査申請	完成検査前検査申請	変更補修届	設置者等変更届	使用休止・再開届	譲渡引渡届	廃止届	災害発生届	保安監督者選任解任届	仮使用承認申請	予防規程認可申請	仮貯蔵・仮取扱承認申請	少量危険物等貯蔵取扱届	圧縮アセチレンガス等貯蔵取扱届
			申請	申請	申請	申請	届	届	届	届	届	届	届	届	届	届	届	届
	日田消防署	201		21	17	1	50	40		3	12		11	11	2	5	23	5
	玖珠消防署	113	1		4		11	32	2		7	2	22		5	1	26	
	計	314	1	21	21	1	61	72	2	3	19	2	33	11	7	6	49	5

形態別危険物事務処理状況

令和2年度

区分	製造所の別	合計	製造所	貯蔵所							取扱所			仮貯蔵・仮取扱	
				屋内貯蔵所	屋外タンク	屋内タンク	地下タンク	簡易タンク	移動タンク	屋外貯蔵所	給油取扱所	販売取扱所	一般取扱所		
設置許可	日田消防署														
	玖珠消防署	1							1						
設置完成検査	日田消防署														
	玖珠消防署	4				1			1					2	
変更許可	日田消防署	19					1		7		8			3	
	玖珠消防署														
変更完成検査	日田消防署	17					1		7		6			3	
	玖珠消防署														
水圧検査 水張検査	日田消防署	1									1				
	玖珠消防署														
仮使用承認	日田消防署	9									8			1	
	玖珠消防署														
計	日田消防署	件数	46				2		14		23			7	5
	玖珠消防署	件数	5				1		2					2	1
合計	件数	51				3		16		23			9	6	

数量別危険物施設設置状況(完成検査済証交付施設)

令和3年3月31日現在

数量別	種別	合計	製造所	貯蔵所							取扱所				
				計	屋内貯蔵所	屋外タンク	屋内タンク	地下タンク	簡易タンク	移動タンク	屋外貯蔵所	計	給油取扱所	販売取扱所	一般取扱所
合計	計	377		204	19	50	4	65		62	4	173	101	1	71
	日田消防署	250		139	9	28	3	48		49	2	111	65	1	45
	玖珠消防署	127		65	10	22	1	17		13	2	62	36		26
5倍以下		138		102	7	9	3	36		45	2	36	5	1	30
5倍を超え～10倍以下		72		42	4	17	1	19		1		30	13		17
10倍を超え～50倍以下		85		39	3	20		8		7	1	46	32		14
50倍を超え～100倍以下		27		10	1	1		1		7		17	13		4
100倍を超え～150倍以下		25		6	2	1		1		2		19	16		3
150倍を超え～200倍以下		9		2		2						7	6		1
200倍を超え～1,000倍以下		19		1	1							18	16		2
1,000倍を超えるもの		2		2	1						1				

火薬類関係事務処理状況

令和2年度

種 別	譲受・消費	譲 渡	煙火消費	廃 棄	合 計
件 数	12	0	4	0	16

市町別火薬類関係事務処理状況

令和2年度

種 別 市町別	譲受・消費	譲 渡	煙火消費	廃 棄	小 計
日 田 市	5	0	1	0	6
玖 珠 町	5	0	1	0	6
九 重 町	2	0	2	0	4
合 計	12	0	4	0	16

消 防 団 編

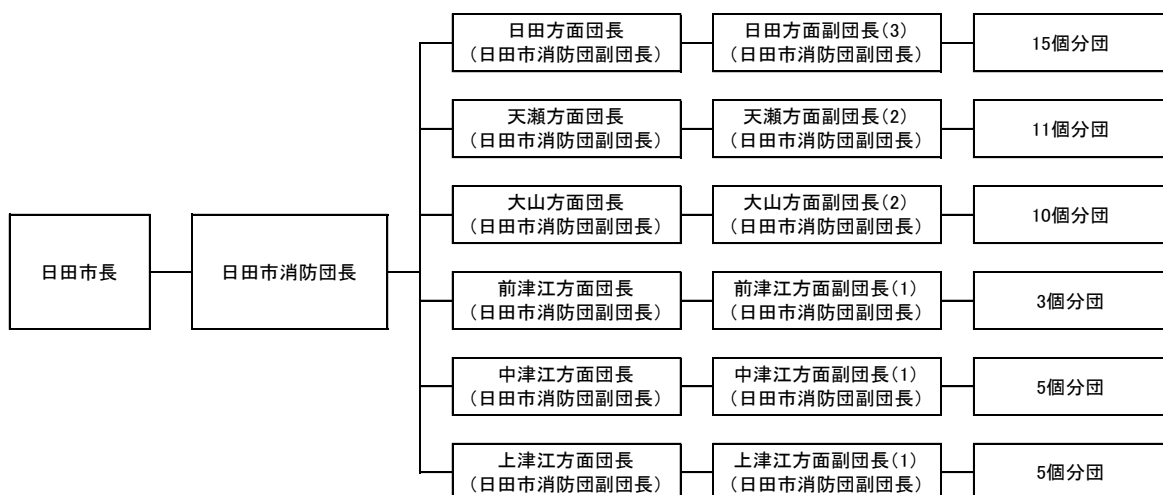
(令和3年4月1日現在)

管内消防団組織数 3消防団65分団

団員数 1,650人

日田玖珠広域消防組合の構成市町（1市2町）毎に消防団本部が置かれている。
現在3消防団、65分団、団員1,650人で組織され、消防ポンプ自動車33台、水槽付ポンプ自動車4台、積載車86台、小型動力ポンプ130台を配備し、地域の災害対応をはじめ、消防力・防災力の向上及び地域に密着した活動を通じて地域コミュニティの活性化に大きな役割を果たしています。

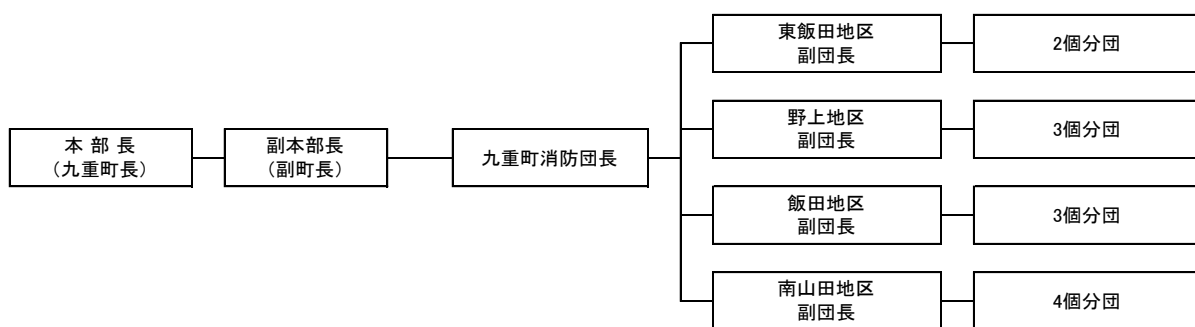
日田市消防団組織図



玖珠町消防団組織図



九重町消防団組織図



管内の消防団員数

令和3年4月1日現在

	分団数	定員	実員	男性実員	女性実員
日田市消防団	49	1218	919	906	14
玖珠町消防団	4	506	392	388	4
九重町消防団	12	400	339	334	5
合計	65	2124	1650	1628	23

管内の消防車両等の現有状況

	合計	水槽付消防 ポンプ自動車	消防ポンプ 自動車	小型動力 ポンプ積載車	小型動力 ポンプ	消防団本部住所	電話番号
日田市	146	1	23	39	83	日田市田島二丁目6-1	(0973) 23-3111
玖珠町	59	1	4	27	27	玖珠郡玖珠町大字帆足268-5	(0973) 72-1111
九重町	48	2	6	20	20	玖珠郡九重町大字後野上8-1	(0973) 76-3801
合計	253	4	33	86	130		

火事と救急は119番

<令和3年刊行>

日田玖珠広域消防組合消防本部

〒 877-0081

住 所 大分県日田市大字渡里111番地1

TEL 0973-24-2204

FAX (事務室) 0973-28-8119